



Université
Michel de Montaigne
Bordeaux 3

Année universitaire 2013 - 2014

- Une rentrée sous le sceau de la loi ESR
- Bordeaux 3 deviendra l'Université Bordeaux Montaigne
- L'égalité femmes-hommes à Bordeaux 3
- L'action sociale en faveur des personnels
- L'accueil des étudiants : une mission prioritaire
- Les nouvelles formations de l'année
- Réussite en licence : de nouveaux accompagnements en faveur des étudiants
- Un potentiel recherche plus visible
- Des chantiers immobiliers pour 2014
- Bordeaux 3 en chiffres

Université Michel de  Montaigne Bordeaux 3

Domaine Universitaire - 33607 Pessac cedex
www.u-bordeaux3.fr

Vie institutionnelle

• Application de la loi ESR

La rentrée universitaire 2013-2014 s'opère sous le sceau de la promulgation de la loi relative à l'enseignement supérieur et la recherche. Ainsi dans les premiers mois de cette rentrée, Bordeaux 3 comme toutes les universités françaises, **mettra ses statuts en conformité avec la loi ESR**.

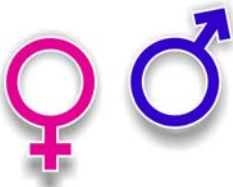
Dans le cadre de l'application de la loi ESR, Bordeaux 3 entend également être force de proposition sur la **création prochaine de la Communauté des universités et établissements d'Aquitaine** dont les statuts devront être arrêtés dans le courant de l'année 2014.

• Nouvelle appellation pour Bordeaux 3

Dans le contexte d'évolution auquel se préparent les universités bordelaises depuis plusieurs années et dans la perspective de la prochaine fusion de Bordeaux 1, Segalen et IV en une «Université de Bordeaux», l'université Michel de Montaigne Bordeaux 3 s'appellera très prochainement **Université Bordeaux Montaigne**. Un décret du Ministère en ce sens est en attente.

• Égalité femmes-hommes à Bordeaux 3

Le plan d'action pour la parité et contre les discriminations lancé par le Ministère de l'Enseignement Supérieur et de la Recherche et l'appel à la signature de la charte égalité femmes-hommes par les établissements d'enseignement supérieur trouveront à Bordeaux 3 leur prolongement dans la réalisation d'un bilan social «genré», travail sur des actions contre le sexisme et le harcèlement dans le but de **mettre en place une politique globale d'égalité** qui prenne en compte les personnels, les étudiant-e-s et les savoirs scientifiques sur l'égalité et le genre. L'établissement s'engagera sur la charte égalité femme-homme.

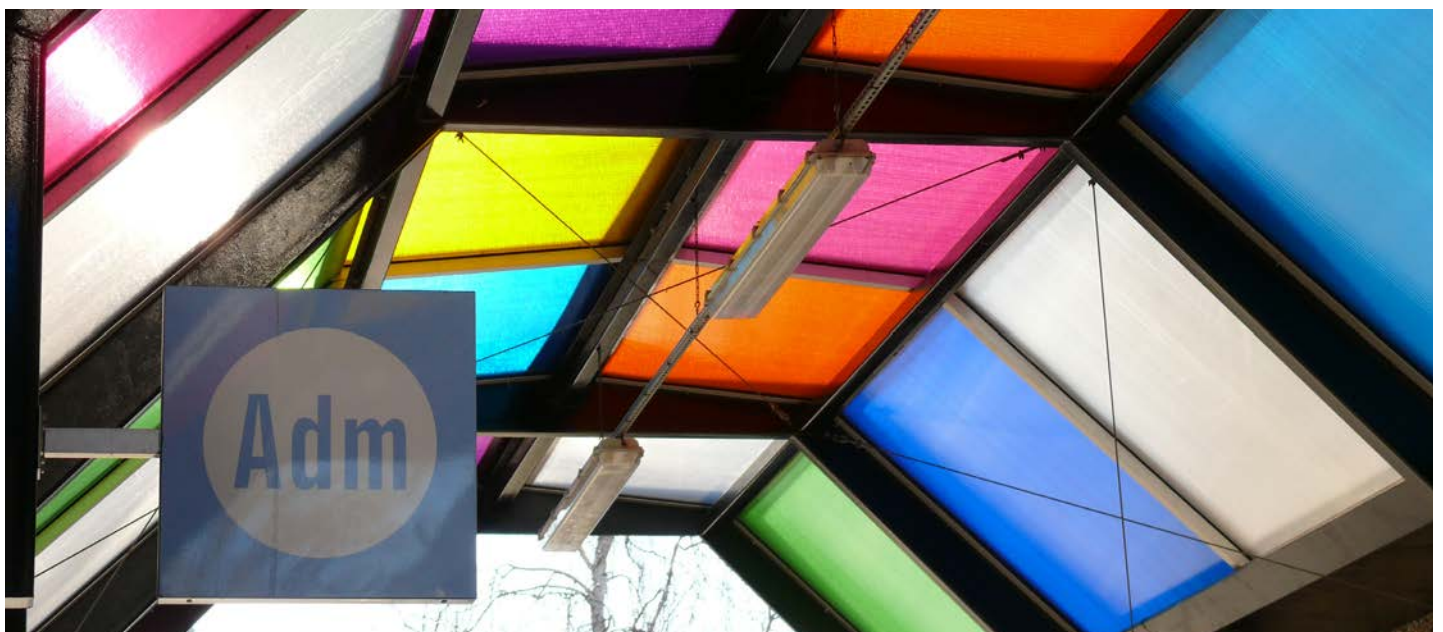


Enfin, la création d'une **cellule de veille contre le harcèlement, les agressions sexuelles, le sexisme et l'homophobie** est en projet. Elle sera un lieu d'écoute et d'accompagnement et permettra un accueil discret et le respect de l'anonymat.

• Mise en place d'une politique d'action sociale

Le constat d'une plus grande précarisation parmi les personnels de la communauté universitaire a conduit l'établissement à la mise en place d'une politique d'action sociale qui se déclinera aux cours des 3 prochaines années : recrutement d'une assistante sociale à mi-temps dès cette rentrée, lieux ressources pour collecter et déposer des vêtements, étude sur la création d'une épicerie sociale et solidaire, organisation d'une course de la solidarité en avril 2014.

Ces actions sont menées et continueront à l'être en partenariat avec l'amicale des personnels de l'université.



• L'accueil des étudiants

L'université a toujours accordé une grande importance à l'amélioration de l'accompagnement de l'étudiant. Renforcer l'accueil des étudiants est un des facteurs permettant de faciliter leur intégration et leur réussite.



• Semaine de rentrée des étudiants de 1^{re} année de licence – 5^e édition

du 9 au 13 septembre 2013

Organisée autour de réunions, d'ateliers et de stands, cette **semaine d'accueil** s'adresse aux **étudiants de 1^{re} année de licence** et doit permettre de **mieux comprendre l'université**. Plusieurs actions sont proposées afin de faciliter l'appropriation par l'étudiant de son environnement universitaire : présentation de l'université, participation des étudiants à divers ateliers, accompagnement par des tuteurs étudiants avancés, organisation d'un premier contact avec les enseignants référents...

L'essentiel de rentrée

Pendant cette semaine l'université a distribué 9000 exemplaires de «**L'essentiel**» ; **un livret de rentrée et de santé** destiné aux nouveaux inscrits à Bordeaux 3. Ce livret a été conçu pour simplifier l'accueil des étudiants et leur permettre de trouver **l'essentiel des informations nécessaires à une rentrée réussie**. **Une version en ligne est également disponible sur l'espace web étudiant.**

La culture s'affiche !

Les journées de rentrée sont aussi l'occasion de **faire découvrir aux nouveaux entrants quelques unes des activités culturelles possibles à l'université**. Parmi elles une démonstration de football américain, proposée par les étudiants de l'association «leStenners», un défilé de Cosplay et Harajuki Style, proposé par l'association étudiante Oyashima, des concerts ; des extraits du festival RECIDIVE, les 12 et 13 septembre 2013.

Du 23 au 25 septembre à l'occasion de la rentrée culturelle, les étudiants ont découvert l'ensemble de l'offre en matière de pratiques artistiques (danse contemporaine, musiques -classique, jazz, rock, percussion brésilienne, ukulélé-, théâtre); occasion pour eux de pratiquer en amateurs dans le cadre d'ateliers animés par des danseurs, musiciens et comédiens professionnels.

• Journée du Futur Étudiant : 22 février 2014

L'université de Bordeaux et Bordeaux 3 accueilleront comme chaque année les lycéens de première et terminale de Gironde à s'informer sur leur poursuite d'études après le Bac et à faire un choix d'orientation éclairé vers les formations universitaires.

En 2013, quelque 8000 visiteurs se sont rendus sur les différents campus pour assister aux conférences de présentation des disciplines et rencontrer des enseignants et étudiants lors d'ateliers thématiques.

À noter, Bordeaux 3 sera présente :

- au salon du lycéen et de l'étudiant du 10 au 12 janvier 2014 au Parc des Expositions de Bordeaux,
- aux Infosup (Périgueux les 21 et 22 novembre 2013, Mont de Marsan le 26 novembre 2013, Agen les 17 et 18 janvier 2014, Pau le 30 janvier 2014),
- à Aquitec du 6 au 8 février 2014.



Formations

• ESPE



Les Écoles Supérieures du Professorat et de l'Éducation (ESPE) ont ouvert leurs portes au 1^{er} septembre 2013 pour les étudiants se destinant au professorat des écoles, des collèges, des lycées généraux, professionnels ou techniques ainsi qu'au métier de documentaliste et de conseiller principal d'éducation.

Les masters MEEF préparés à Bordeaux 3 sont les suivants :

- Master 1 MEEF CAPES Allemand
- Master 1 MEEF CAPES Anglais
- Master 1 MEEF CAPES Espagnol
- Master 1 MEEF CAPES Italien
- Master 1 MEEF CAPES Arts plastiques
- Master 1 MEEF CAPES Musique
- Master 1 MEEF CAPES Lettres - options Lettres modernes ou Lettres classiques
- Master 1 MEEF CAPES Histoire-géographie
- Les étudiants se destinant aux concours de l'enseignement en philosophie suivront cette année le master 1 enseignement philosophie dispensé à Bordeaux 3.

• L'université ouvre son offre de formation en langues à tous les publics



Les cours du soir en langues sont ouverts à tous les publics : enseignants des 1^{er} et 2nd degrés (en formation continue), étudiants inscrits dans un établissement d'enseignement supérieur bordelais, personnels des universités bordelaises, demandeurs d'emploi, personnes en formation continue ou souhaitant s'inscrire à la formation de façon individuelle.

Les cours de langues sont adossés au cadre européen commun de référence CECRL et dispensés par des enseignants dont la majorité sont des locuteurs natifs. Ils permettent d'acquérir un niveau de langue de communication générale et d'aborder la culture et la civilisation. Les apprenants sont amenés à travailler sur le vocabulaire et la grammaire, et à intégrer à l'oral, le tout sur des supports pédagogiques variés : audiovisuel, web...

Au total, 20 langues sont enseignées : allemand, anglais, arabe, basque, catalan, chinois, coréen, espagnol, grec moderne, hongrois, italien, japonais, polonais, portugais, roumain, russe, serbo-croate, suédois, tchèque, turc. À l'issue de la formation, une attestation est délivrée avec un passeport de compétences. À partir du niveau B1, il est possible de passer une certification nationale (CLES) ou de l'université de Bordeaux (CLUB).

• Ouverture d'un DU de Coréen en formation à distance à Bordeaux 3

En septembre 2013, l'université a ouvert le 1^{er} Diplôme d'Université de Coréen dispensé en formation à distance dans une université française. La formation s'adresse aux grands débutants et vise à les qualifier en 3 ans. Elle est destinée aussi bien aux salariés qui travaillent avec des partenaires coréens ou envisagent de développer leurs activités professionnelles vers le marché coréen et qui veulent maîtriser la langue et la culture coréennes pour acquérir un atout professionnel essentiel dans leur fonction ; qu'aux étudiants ou tout autre personne qui cherchent à étendre leur maîtrise des langues étrangères. Le DU de coréen est également dispensé en présentiel.



• Création 13 postes de BIATSS et d'enseignants

Dans le cadre des «emplois Fioraso», dont elle a été dotée au service de la réussite en licence, Bordeaux 3 a créé 7 postes de personnels administratifs et 6 postes d'enseignants dédiés aux formations en anglais, (Langue et civilisation et LEA) et histoire de l'art. Dans cet optique, des dispositifs sont progressivement élaborés comme le suivi des cohortes ou l'amélioration de l'accompagnement des étudiants (encadrement et suivi administratif, évolution des circuits d'information...). Dans les domaines pédagogiques, les enseignements seront consacrés prioritairement aux étudiants de première année, sous la forme de cours intensifs et de soutien. De même, des suivis individualisés (tests de niveau, conseils, entretiens...) appuieront la progression des étudiants.

• L'aide à la réorientation pour les étudiants de 1^{re} année de licence

Parce que se réorienter se prépare à l'avance, le Pôle Orientation Stages et Insertion Professionnelle (POSIP) met en place des dispositifs pour accompagner les étudiants de L1 dans leurs choix. Au programme :

- «les midis de l'orientation», où un chargé d'orientation les reçoit, les écoute et leur propose un plan d'action ;
- tous les 15 jours, des sessions d'information d'une heure sur des thèmes variés : s'informer sur les BTS, DUT, les écoles professionnelles ; recherche un stage, etc.
- des séances de travail en petits groupes d'une durée de 2h autour d'un thème : « orientation : quelles solutions face à vos doutes en début de L1 », « se réorienter après la L1 », etc.
- enfin, les étudiants peuvent également bénéficier d'un entretien individuel approfondi avec un chargé d'orientation.



Recherche

• Lancement de l'annuaire électronique de la recherche

Pour favoriser le rayonnement de la recherche et du potentiel recherche de Bordeaux 3, un annuaire de la recherche est désormais accessible en ligne depuis le site internet institutionnel de l'université. Il présente la liste des enseignants-chercheurs des 9 équipes d'accueil et des 6 UMR de Bordeaux 3. Identité, cursus académique, parcours professionnel, publications, productions, encadrement de la recherche, sont progressivement détaillés pour chaque enseignant-chercheur et permettent d'identifier leurs domaines d'expertises.

• Axel Honneth, prochain Honoris Causa de Bordeaux 3



En février 2014, Bordeaux 3 remettra les insignes de docteur Honoris Causa à Axel Honneth, philosophe et sociologue allemand.

Axel Honneth, né le 18 juillet 1949 à Essen, est un philosophe et sociologue allemand. Depuis 2001, il est directeur de l'Institut de recherche sociale à Francfort. Axel Honneth se réclame d'une philosophie sociale. Il s'attache à identifier les mécanismes qui, dans le capitalisme contemporain, empêchent les êtres humains d'accéder à la réalisation de soi. Dans le champ de la philosophie sociale et pratique, le nom d'Axel Honneth est aujourd'hui associé au projet de relancer la théorie critique amorcée par l'École de Francfort au moyen d'une théorie

de la reconnaissance réciproque, dont il a formulé le programme dans *La lutte pour la reconnaissance : la Grammaire Morale de Conflits Sociaux*.

Opérations immobilières

• Travaux d'accessibilité pour les personnes à mobilité réduite

Dans le cadre de mise aux normes d'accessibilité de l'université, des travaux de création de cheminements extérieurs ont été engagés dans l'été afin de faciliter les déplacements des personnes à mobilité réduite ainsi que les personnels utilisant des chariots. Ils permettent aussi à tous de traverser l'esplanade des Antilles dans des conditions de sécurité améliorées.

• Les opérations immobilières de 2014

Construction de la Maison de la recherche

Les financements Région et Opération Campus Bordeaux sont désormais mobilisés pour réaliser la construction de cette Maison de la Recherche dont le début des travaux est programé pour l'été 2014. Aux abords de Bordeaux 3, un bâtiment sera réhabilité et entièrement dédié aux activités de recherche : locaux pour certaines équipes et programmes de recherche, pour la direction de la recherche, l'école doctorale, salles et espaces réservés aux manifestations scientifiques y sont prévus.

Remise en conformité d'un corps de bâtiment

Le bâtiment K sera entièrement réhabilité et remis en conformité selon les normes de sécurité actuelles. Il sera à terme plus particulièrement destiné à héberger des salles et locaux dédiés aux services numériques.

La Maison des Arts



Après une complète réhabilitation intérieure de la Maison des Arts conduite en 2012, dans le cadre de l'Opération Campus, le chantier s'achève par un aménagement paysagé des abords du bâtiment. À la fois artistique et fonctionnel, un banc public «architecturé» et la plantation d'essences adaptées offriront aux étudiants des espaces de convivialité extérieurs agréables.

14 934 étudiants inscrits en 2013

dont **1 824** étudiants étrangers

603 étudiants en mobilité internationale

près de **70 %** d'étudiantes

près de **60 %** d'inscrits en licence

âge moyen des étudiants : **24 ans**

34 associations étudiantes

1 junior entreprise

1275 personnels

666 enseignants et chercheurs

609 BIATSS

Budget

Plus de **90** millions d'euros dont **80 %** de masse salariale

138 diplômes nationaux

1 DAEU "A"

7 options de DUT

13 mentions de licence

11 licences professionnelles

27 spécialités de masters recherche

30 spécialités de masters professionnels

28 doctorats

20 langues enseignées

9 préparations au CAPES

10 préparations à l'Agrégation

Réussite (étudiants présents à l'ensemble des épreuves)

82 % de réussite en licence

97 % de réussite en master

89 thèses soutenues en 2012

Structures

16 laboratoires de recherche

10 équipes d'accueil • **6** UMR Bordeaux 3 - CNRS

1 École Doctorale Montaigne-Humanités

1 maison d'édition

1 réseau de **18** bibliothèques

3 UFR

Humanités • Langues et civilisations • Sciences des territoires et de la communication

2 instituts

IUT Michel de Montaigne • Institut de Journalisme Bordeaux Aquitaine (IJBA)

2 départements

Département des activités physiques et sportives (DAPS) • Département d'études de français langue étrangère (DEFLE)

3 implantations

Campus de Pessac • Bordeaux centre-ville • Une antenne à Agen

Bâtiments : 74 711 m²

dont **11 000 m²** pour les bibliothèques

1 campus de **235** hectares





Accédez

au site internet www.u-bordeaux3.fr

au site étudiant etu.u-bordeaux3.fr

Consultez notre www.scoop.it/t/bordeaux-3-dans-les-medias

Rejoignez-nous sur twitter.com/ubordeaux3

等工藝技術學

Contact presse :

Isabelle Froustey

Tél. 05 57 12 46 73

service.communication@u-bordeaux3.fr