



Le PRES Université de Bordeaux

► Sept membres fondateurs

Université Bordeaux 1 Sciences Technologies
Université Bordeaux Segalen
Université Michel de Montaigne Bordeaux 3
Université Montesquieu - Bordeaux IV
IPB - Institut Polytechnique de Bordeaux
Bordeaux Sciences Agro
Sciences Po Bordeaux

► Dix membres associés

Université de Pau et des Pays de l'Adour
CROUS Bordeaux Aquitaine
CHU de Bordeaux
Institut Bergonié
EnsapBx - Ecole nationale supérieure d'architecture et de paysage de Bordeaux
BEM - Bordeaux Ecole de Management
ESTIA - Ecole supérieure des technologies industrielles avancées
ENSAM - Ecole nationale supérieure des arts et métiers de Bordeaux-Talence
ENM - Ecole nationale de la magistrature
Ecole des Beaux-Arts de Bordeaux

► Un institut rattaché

ISVV - Institut des sciences de la vigne et du vin Bordeaux Aquitaine

et de nombreux partenaires : organismes de recherche, collectivités territoriales, acteurs de la vie étudiante et du monde socio-économique.

Alain BOUDOU

président de l'Université de Bordeaux



UNIVERSITÉ DE
BORDEAUX

www.univ-bordeaux.fr

septembre 2012

→ L'Université de Bordeaux, une dynamique en marche

Dès 2006 avec la construction du PRES* Université de Bordeaux, l'écosystème bordelais de l'enseignement supérieur et de la recherche s'engage pour la structuration d'un site universitaire plus lisible pour les étudiants et les partenaires socio-économiques, et disposant d'une visibilité accrue à l'international. Cette ambition est précisée en 2008 dans le cadre de l'Opération Campus, par l'expression du projet de « nouveau modèle d'université pluridisciplinaire » réalisant le triple rapprochement Universités-Ecoles-Organismes de recherche et répondant ainsi au constat de fragmentation de l'enseignement supérieur et de la recherche en France.

Une nouvelle étape de cette construction sera franchie en 2014, par la création d'un établissement disposant d'une seule personnalité morale, structuré autour d'un projet stratégique commun à la majorité des membres fondateurs du PRES Université de Bordeaux engagés dans cette dynamique.

Dans ce contexte, le PRES Université de Bordeaux oriente son action vers deux grands axes complémentaires définis dans le contrat pluriannuel (2011-2015) établi avec l'Etat :

1. Structuration et développement du site universitaire bordelais

L'évolution du site universitaire bordelais dépend de trois grands projets que le PRES doit guider et porter :

- l'accompagnement du projet « Nouvelle Université de Bordeaux » visant à regrouper les membres fondateurs du PRES au sein d'un nouvel établissement, dont la personnalité juridique se substituera à celle des établissements actuels ;
- la mise en œuvre des dimensions organisationnelles et immobilières de l'Opération campus ;
- la mise en œuvre des projets retenus dans le cadre des investissements d'avenir, en coopération étroite avec les différents partenaires institutionnels et industriels.

2. Développement d'une stratégie territoriale d'enseignement supérieur et de recherche en Aquitaine

L'Université de Bordeaux doit s'insérer plus fortement dans son territoire et nouer des partenariats pour contribuer au rayonnement de la région Aquitaine et plus largement du sud-ouest de l'Europe. L'évolution du statut du PRES actuel, obéissant à une politique de site, la nécessité de développer un partenariat plus fort avec les autres acteurs de l'enseignement supérieur et de la recherche au service d'une politique de territoire, devront conduire à proposer la création d'un PRES aquitain. L'Université de Pau et des Pays de l'Adour, membre associé du PRES, est très largement impliquée dans ce processus.

Ce nouveau PRES, dont les statuts restent à définir, pourra s'ouvrir à de nouveaux partenariats stratégiques parmi lesquels l'Université du Pays Basque en Espagne, qui donneraient à la structure un caractère transfrontalier.

↳ Le nouveau modèle d'Université, stratégie d'un site pilote

Le projet de nouveau modèle d'Université, défini dans le cadre de l'Opération Campus et réaffirmé dans celui de l'Initiative d'excellence, vise à faire du campus bordelais une grande université européenne pluridisciplinaire ancrée au cœur d'un territoire attractif et dynamique dont elle constitue l'un des leviers essentiels de la compétitivité.

Le nouveau modèle inclut les volets formation, recherche ainsi que le volet immobilier, au service des ambitions fixées. L'Université de Bordeaux a articulé son projet autour de trois orientations emblématiques la positionnant comme site pilote :

1. la promotion de nouvelles approches pédagogiques axées sur le parcours de l'étudiant et la professionnalisation à chaque niveau diplômant ;
2. la définition d'une stratégie scientifique structurée en trois départements : Sciences et Technologies, Biologie-Santé, Sciences Humaines et Sociales, déclinés en pôles d'excellence ;
3. la transposition du projet pédagogique et scientifique dans l'organisation spatiale de l'Université.

Il s'agit également de participer aux dynamiques de développement impulsées par les collectivités territoriales sur les secteurs stratégiques de Bordeaux et de son agglomération.

*pôle de recherche et d'enseignement supérieur

→ Demain la nouvelle université de Bordeaux

Du PRES à une « nouvelle » université de Bordeaux

Le rapprochement des établissements du site bordelais amorcé en 2004 avec la création de l'Université de Bordeaux - dont le statut a évolué depuis pour devenir un Pôle de recherche et d'enseignement supérieur (PRES) - s'est accéléré fin 2010 avec la volonté affichée de créer une Université de Bordeaux unifiée. Cinq des sept établissements fondateurs du PRES Université de Bordeaux se sont engagés dans la création d'un établissement unique à échéance du 1^{er} janvier 2014 : Bordeaux 1, Bordeaux Segalen, Montesquieu - Bordeaux IV, Sciences Po Bordeaux et l'IPB (Institut Polytechnique de Bordeaux). L'Université Michel de Montaigne Bordeaux 3 et Bordeaux Sciences Agro sont également associés à ce projet et sont partis prenantes au sein des instances du chantier, bien que leur CA respectif n'ait pas validé en l'état leur engagement dans le processus de fusion.

Après avoir défini un projet stratégique commun à l'automne 2010, ces cinq établissements ont signé un contrat unique avec le ministère de l'Enseignement Supérieur et de la Recherche en juillet 2011, qui concrétise leur volonté d'aboutir à la création d'un seul établissement, à travers un processus de « fusion ». Cet établissement unique a pour objectif la construction d'une politique scientifique pluridisciplinaire d'excellence à forte visibilité internationale, la structuration d'une offre de formation vaste, cohérente et attractive. Projet au cœur duquel se trouve également la conduite d'une vie de campus ambitieuse pour les étudiants et les personnels.

Ce chantier a été appelé chantier NUB (nouvelle université de Bordeaux) et il est porté juridiquement et financièrement par le PRES Université de Bordeaux en attendant la création du nouvel établissement. Le portage politique du chantier est assuré par le directoire, composé des 5 présidents et directeurs généraux des établissements engagés.

LE DIRECTOIRE

La composition du directoire

- Dean Lewis, président de l'Université Bordeaux 1
- Yannick Lung, président de l'Université Montesquieu - Bordeaux IV
- Manuel Tunon de Lara, président de l'Université Bordeaux Segalen
- François Cansell, directeur de l'Institut Polytechnique de Bordeaux
- Vincent Hoffmann-Martinot, directeur de Sciences Po Bordeaux

Membres associés

- Alain Boudou, président du PRES Université de Bordeaux
- Jean-Paul Jourdan, représentant de l'administrateur provisoire de l'Université Michel de Montaigne Bordeaux 3
- Olivier Laviaille, directeur de Bordeaux Sciences Agro

Pourquoi un chantier nouvelle université de Bordeaux ?

A travers la signature, en juillet 2011, d'un contrat commun avec le ministère de l'Enseignement Supérieur et de la Recherche, le directoire a confirmé sa motivation à construire un établissement unique. Quelques mois plus tard, il publiait une note motivant son engagement collectif dans son projet.

« La nouvelle université de Bordeaux, nous la voulons « grande », bien plus par sa valeur et ses valeurs que par sa taille. Nous la voulons exigeante sur sa recherche, sur la qualité de sa formation intimement nourrie par la recherche, sur sa capacité à maîtriser son devenir et à faire ses choix, sur son action sur le développement du territoire bordelais et aquitain, dont elle contribue au dynamisme économique, et sur son ouverture à l'Europe et au monde. Nous la voulons soucieuse des conditions de travail de ses personnels et de ses étudiants, soucieuse d'apporter éclairages et réponses aux grands enjeux de notre société, d'amener nos jeunes à prendre leur place dans la société en s'en faisant acteurs, citoyens du monde. Nous la voulons forte de sa dimension démocratique, élaborant et conduisant son projet avec une dynamique résolument collective.

La nouvelle université de Bordeaux, ainsi édifiée, sera attractive : elle attirera les talents en recherche, en formation, en administration ; elle attirera les jeunes, qui viendront y chercher la réussite de leur projet professionnel, elle attirera les financements, qui lui permettront de se développer selon ses choix. Les cultures s'y croiseront. Les trajectoires individuelles se rencontreront pour faire émerger innovation et compréhension de notre monde.

Alors, l'Université de Bordeaux incarnera cette Université dont a besoin notre société : ouverte, créative, indépendante, exigeante. Incontournable.

Cette vision partagée, nous l'avons forgée par nos relations individuelles, et par celles de nos communautés au travers de collaborations et de projets communs qui n'ont cessé de se renforcer au cours des dernières années, tant sur la recherche que sur la formation.

Partager cette vision, toutefois, ne suffit pas. Il faut en faire une réalité et le chemin à parcourir pour cela est long et difficile. Nous sommes convaincus que seule une démarche amenant à reconsidérer toutes les dimensions de nos organisations peut permettre les changements en profondeur qui sont nécessaires. Ces conditions du changement, seule la création de la nouvelle université de Bordeaux, établissement disposant d'une personnalité morale unique, peut les offrir.

Nous voulons nous donner toutes les chances de réussite, en associant les personnels des établissements à la conception du profil et de l'organisation de notre nouvelle université, en nous dotant d'un accompagnement professionnel en matière de conduite au changement, en évaluant régulièrement nos progrès et en nous interrogeant sur le chemin parcouru et ses résultats par rapport à l'ambition visée.

Nous voulons aussi que l'ensemble de nos communautés puisse suivre et comprendre l'évolution de la construction, pour mieux y contribuer : c'est là l'enjeu non seulement de ce site, mais de divers supports d'information qui vont être mis en place dans les prochaines semaines : journal du chantier, listes de diffusion, réunions d'information thématiques.

Cette aventure, nous demandons à tous de la vivre avec nous, d'en devenir acteurs, parce que demain, la nouvelle université de Bordeaux sera la leur, parce que demain, nous devons tous y avoir gagné. »

*Le président de l'université Bordeaux 1 Sciences Technologies, Dean LEWIS
Le président de l'université Bordeaux Segalen, Manuel TUNON DE LARA
Le président de l'université Montesquieu - Bordeaux IV, Yannick LUNG
Le directeur de Sciences Po Bordeaux, Vincent HOFFMANN-MARTINOT
Le directeur général de l'institut polytechnique de Bordeaux, François CANSELL*

L'organisation du chantier NUB

► Un chantier participatif, conduit par la stratégie

L'organisation du chantier et sa planification dans le temps répondent à la volonté d'impliquer au maximum les personnels dans le chantier (dimension participative) et à celle de concevoir le nouvel établissement à partir d'une ambition stratégique partagée.

D'ici la fusion, au 1^{er} janvier 2014, le chantier sera passé par trois grandes étapes successives : une étape d'état des lieux, une de conception et une de construction, après une étape préliminaire de réflexion stratégique. Le calendrier (cf. page suivante) décrit les attendus de chacune de ces étapes.

Pour la phase de conception, en cours au moment de la constitution de ce dossier, plus de cinq cents personnes sont des contributeurs actifs, au sein de groupes de travail dont les articulations et les missions sont précisément définies. Cet investissement collectif et organisé représente une force de proposition remarquable, qui permet d'adresser la complexité de l'organisation qui est à concevoir et à construire. Des experts extérieurs au chantier se réunissent deux fois par an à l'invitation du directoire, pour donner leurs éclairages sur les propositions résultant des travaux. Ils viennent ainsi alimenter la réflexion stratégique du chantier.

LES EXPERTS

Le groupe des experts extérieurs

- Christian Collette, directeur R&D Arkema
- Alain d'Iribarne, directeur de recherche au CNRS
- Olaf Kübler, président honoraire de l'École Polytechnique Fédérale de Zürich
- Nicole Lacasse, vice-rectrice de l'Université Laval à Québec
- Luc Paboeuf, président du CESER d'Aquitaine
- Michel Prada, président du Conseil de normalisation des comptes publics

► Un pilotage du chantier adapté aux spécificités du milieu universitaire

Le pilotage de l'ensemble est assuré dans le respect du principe de démocratie universitaire, par le directoire du chantier, en appui sur les conseils d'administration des différents établissements impliqués.

Pour permettre de faire face à l'envergure du chantier, un ensemble de comités de pilotage sectoriels ont été mis en place, directement placés sous l'autorité du directoire. Un comité de pilotage global vient par ailleurs conseiller le directoire dans sa prise de décision, et se fait le relais de celles-ci.

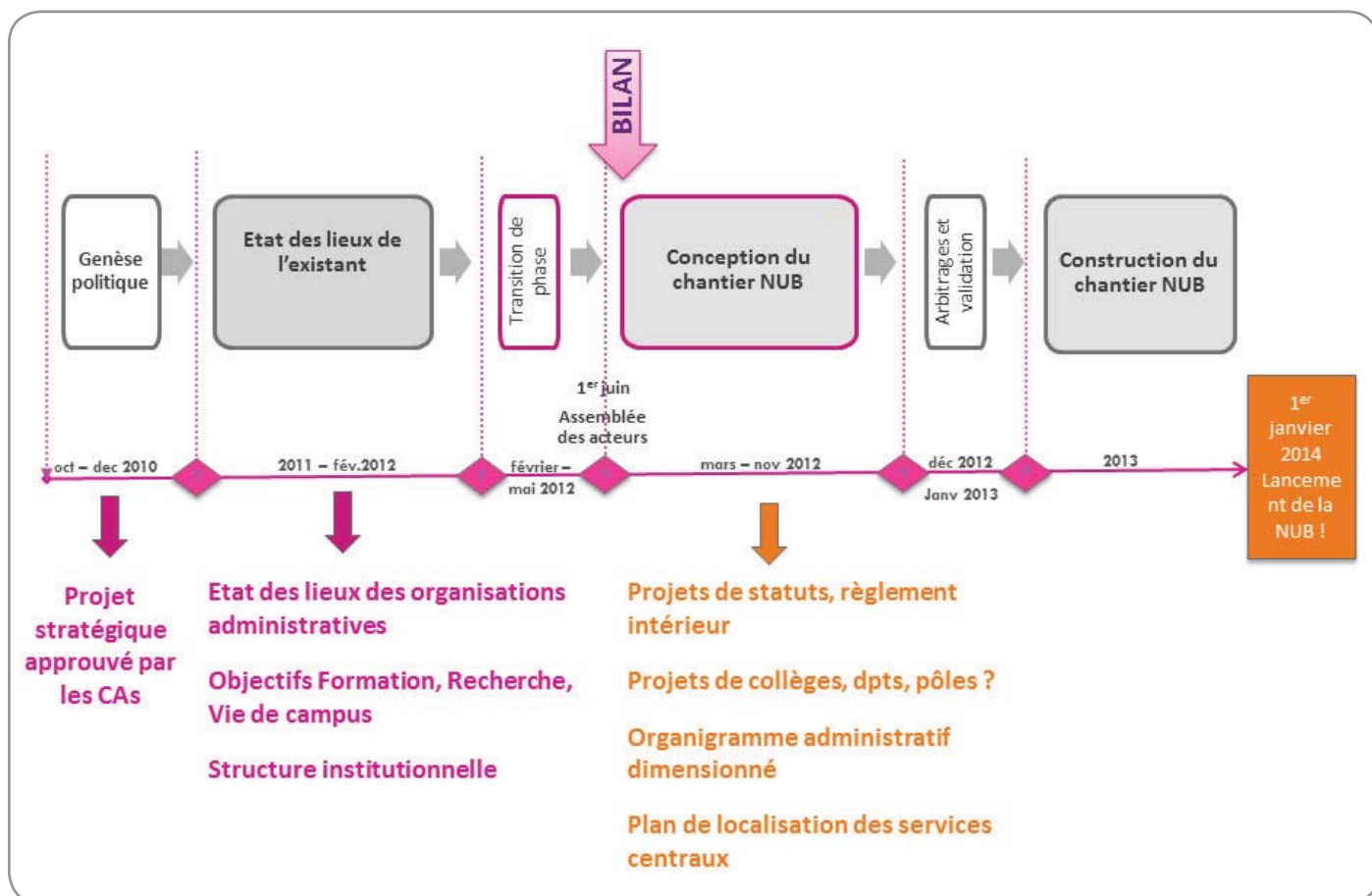
Pour assurer la conduite opérationnelle de l'ensemble, le directoire s'est doté d'une direction opérationnelle qui met à disposition de tous les acteurs impliqués dans le pilotage une compétence de consultance interne, qui vient soutenir méthodologiquement les différents travaux du chantier et qui met en œuvre la gestion de l'information et la communication. Le choix d'installer un dispositif interne de conduite opérationnelle plutôt que de faire appel à un cabinet conseil répond à la volonté d'adapter la conduite du changement aux spécificités du milieu universitaire et de mettre les équipes de direction des établissements en situation de pilotage effectif du changement.

► Une attention particulière portée à la circulation de l'information et à la communication...



La dimension participative du chantier ainsi que l'ambition qui porte le chantier rendent indispensables la bonne circulation de l'information et une communication à la mesure des enjeux. Des canaux d'information transversaux à tous les établissements ont été mis en place par la direction opérationnelle, au travers de listes de diffusion ciblées et d'un système de gestion documentaire qui permet le partage et la diffusion de tous les documents produits par les travaux du chantier. Le **magazine Horizons** et le **site web du chantier** constituent des vecteurs importants de la communication interne sur le chantier.

Le calendrier du chantier NUB



Chiffres clés de la nouvelle université de Bordeaux

5 établissements : Bordeaux 1, Bordeaux Segalen, Bordeaux IV, IPB et Sciences Po Bordeaux
 51 700 étudiants dont 5 550 étudiants étrangers
 2 900 enseignants chercheurs et chercheurs
 2 900 personnels administratifs, techniques et de bibliothèques (BIATSS)
 17 unités de formation et de recherche
 6 instituts
 6 écoles d'ingénieurs
 1 Institut d'études politiques
 20 mentions de licence
 15 spécialités de diplômes universitaires technologiques
 63 spécialités de licence pro
 135 spécialités de master
 1 diplôme national d'œnologue
 1 diplôme d'état de psychologie scolaire
 115 diplômes nationaux en santé (médecine, pharmacie, odontologie, maïeutique...)
 1 diplôme d'Institut d'études politiques
 14 spécialités d'ingénieurs
 plus de 350 autres diplômes (diplômes d'université notamment)
 10 écoles doctorales
 100 laboratoires

Toutes les informations sur le chantier NUB :

www.nouvelle-univ-bordeaux.fr

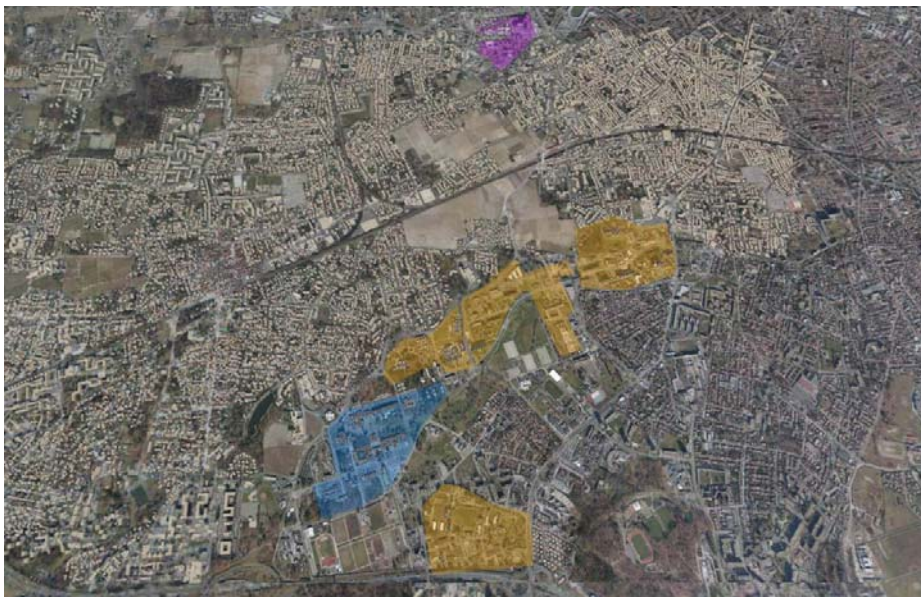


→ L'Opération Campus

L'Opération campus vise à rénover et à redynamiser les campus existants afin de créer de véritables lieux de vie, fédérer les grands campus de demain et accroître leur visibilité internationale. Il s'agit également de répondre aux situations immobilières les plus urgentes dans le cadre d'une réflexion globale permettant l'optimisation du patrimoine foncier et immobilier. La politique immobilière est pensée comme un facteur de l'attractivité des universités envers les étudiants, les enseignants et les chercheurs français et étrangers.

L'Opération Campus représente un levier exceptionnel pour la structuration et la dynamique de l'Université de Bordeaux. L'ampleur du programme immobilier et d'aménagement fournit une opportunité unique pour repenser l'urbanisation de ses territoires, en lien fort avec le devenir et les enjeux de la métropole bordelaise.

L'Université de Bordeaux construit un nouveau campus, en phase avec ses ambitions, grâce à l'implication de tous ses membres et de tous ses partenaires, au premier rang desquels la Région Aquitaine et la Caisse des dépôts, réunies au sein de la Société de réalisation immobilière et d'aménagement (SRIA), la Communauté urbaine de Bordeaux et les communes de Bordeaux, Talence, Pessac et Gradignan.



Répartition spatiale des 3 secteurs
extrait de la maquette numérique

- Sciences et Technologies
- Sciences Humaines et Sociales
- Biologie-Santé

Un Schéma directeur immobilier et d'aménagement a été adopté en septembre 2010. Il a vocation à articuler l'ensemble des opérations sur les sites du campus bordelais.

Chaque site dispose de caractéristiques urbaines et architecturales spécifiques, tour à tour îlots en centre-ville (Victoire et Bastide), campus à l'échelle du quartier (Carreire) et campus à l'échelle intercommunale (Talence-Pessac-Gradignan) :

- **le site Talence-Pessac-Gradignan (TPG)**, à 5 km au sud-ouest du centre de la ville de Bordeaux, relié par un tramway, rassemblant les Sciences Humaines et Sociales et les Sciences et Technologies ;
- **le site de Carreire à Bordeaux**, regroupant le campus Biologie-Santé, enchâssé dans un faubourg de la ville entre le CHU Pellegrin et le CHS Perrens, relié par le tramway mais dont l'offre de logements étudiants et de services reste faible ;
- **le site Victoire à Bordeaux**, site historique tant sur le plan universitaire (médecine, pharmacie, sciences humaines et sociales, odontologie), architectural et urbain (périmètre Unesco) que sur le plan étudiantin (lieu de fête et de distraction, lieu de logement étudiant...) ;
- **le site Bastide à Bordeaux**, situé sur la rive droite, assimilé pour l'heure au seul Pôle universitaire de sciences de gestion.

► **L'aboutissement du processus de dialogue compétitif et le choix d'une offre d'un groupement dans le cadre de la tranche 1 « Sciences & Technologies » de l'Opération Campus**

La 1^{re} tranche de l'Opération Campus concerne le domaine Sciences et Technologies (Université Bordeaux 1). Elle consiste à réhabiliter les 16 bâtiments « vieux roses », emblématiques du site de Talence-Pessac, la réhabilitation pouvant aller jusqu'à la démolition/reconstruction de certains d'entre eux.

Pour trouver les meilleures réponses aux questions techniques complexes soulevées par ce projet, les travaux seront confiés à une équipe réunissant dans un même contrat les concepteurs (architectes, ingénieurs), les entreprises de travaux et les prestataires qui assureront la maintenance durant plus de 25 ans (montage innovant avec une procédure de Conception/Réalisation/Maintenance – CRM).

Après une phase de candidature conduite durant l'hiver dernier par la SRIA de l'Université de Bordeaux, 3 groupements ont été appelés à concourir dans le cadre d'une procédure de dialogue compétitif. Ce processus d'échange très riche entre l'université et les entreprises a démarré mi-2011. Les candidats ont fourni un intense travail pour présenter des propositions répondant au cahier des charges du projet. Elles ont été analysées puis débattues de façon itérative avec l'équipe constituée par la SRIA, les futurs bénéficiaires de l'Université Bordeaux 1, le PRES Université de Bordeaux, les partenaires du Conseil régional d'Aquitaine et de la Caisse des Dépôts et Consignations ainsi que leurs services développement durable, technique, juridique et financier, etc. A l'issue de ce dialogue, les offres ont été classées et la procédure est entrée dans une phase terminale de mise au point du contrat avec le candidat pressenti.

La signature du marché pourra intervenir cet automne. Après les études détaillées et l'obtention des permis de construire, l'objectif est de démarrer les premiers travaux avant l'été 2013 pour une durée totale des chantiers d'environ 3 ans.

Parallèlement sont menées les études concernant un nombre limité de projets de taille réduite hors du périmètre CRM, projets de requalification mis en oeuvre à la demande du Conseil régional d'Aquitaine et approuvés par l'Etat.

► **Une nouvelle étape franchie pour l'étude de programmation et de conception architecturale, urbaine et paysagère**

Cette étude, financée en partie par l'Etat dans le cadre du CPER, a été lancée fin 2011 en groupement de commande avec les communes de Talence, Pessac et Gradignan et la Communauté urbaine de Bordeaux, l'Université de Bordeaux assurant la coordination dudit groupement.

Trois équipes ont été retenues : Architecture Studio pour le secteur est, NP2F pour le secteur ouest et l'agence TER pour le secteur centre.

Dans le cadre des échanges et de la concertation, les premiers rendus de cette étude ont eu lieu au cours de l'année 2012 et se poursuivront jusqu'à l'automne. Ils permettront d'aboutir à la réalisation d'un plan-guide qui assurera le développement optimisé et harmonieux du campus, ainsi que son intégration à la ville sans dissoudre son identité propre. Cela se matérialisera notamment par des prescriptions architecturales, urbaines et paysagères qui s'imposeront à tous les maîtres d'ouvrage de futures opérations immobilières ou d'aménagement.

► **Volet immobilier : la phase de la programmation immobilière démarre sur le secteur SHS**

Après les secteurs Sciences et Technologies et Biologie-Santé, la programmation immobilière (tranche 3) a commencé sur le secteur Sciences Humaines et Sociales. Les bâtiments vont être adaptés pour garantir une accessibilité à tous, ils seront mieux isolés pour améliorer leur confort d'hiver et d'été et leur sécurité incendie sera renforcée.

Par ailleurs, de nouveaux lieux de travail, de pause et de réunion vont être créés. La rénovation /extension de la Maison de la Recherche de Bordeaux 3 et la création de la Maison de l'Economie de Bordeaux IV vont être réalisées et l'extension de la bibliothèque et la création d'un pôle de vie interuniversitaire sont prévues.

Les bureaux d'études ATHEGRAM et H3C (pour les questions relatives au développement durable) ont été retenus à l'été 2012 pour élaborer le programme des travaux en lien avec les directions du patrimoine et en concertation avec la communauté universitaire, afin de créer un environnement de qualité pour une université nouvelle.

► **Volet aménagement : vers une validation de la programmation et conception architecturale, urbaine et paysagère**

L'Université de Bordeaux est coordonnatrice du groupement de commande de l'étude constitué de la Région Aquitaine, la Communauté urbaine de Bordeaux, la ville de Bordeaux, le CHU et le centre hospitalier Perrens. Une commission de sélection ad hoc a été constituée, ce qui a permis de retenir un groupement d'études. Il comprend l'agence Bouriette et Vaconsin (urbaniste et paysagiste) mandataire du groupement, le bureau d'études Tetra et Terridev (programmation urbaine et commerciale), le bureau d'études CETAB (voiries et réseaux divers) et l'agence La'Projects (graphisme et design).

La phase d'analyse s'est déroulée en mobilisant les partenaires par ateliers thématiques : mobilités, culture et sport, espaces publics, réseaux et technique, activités marchandes.

Depuis fin août 2011, des ateliers et des entretiens sont organisés pour recueillir les attentes, comprendre les contraintes, appréhender les enjeux et s'imprégner du site. Les gestionnaires, usagers et décideurs sont rencontrés et des premières propositions sont testées avec eux.

Durant le premier trimestre 2012, les grandes orientations ont été soumises aux décideurs des 6 co-maîtres d'ouvrage.

La suite de l'étude consistera à rendre plus concrets les projets qui émergent tout en continuant à travailler avec les usagers, les techniciens et les décideurs.

► **Programmation immobilière : les scénarii se précisent**

Les bureaux d'études ATHEGRAM et H3C ont été retenus début 2011 pour effectuer cette mission de diagnostics et d'élaboration de scénarii sur 3 bâtiments de l'Université Bordeaux Segalen (Secteur Biologie-Santé) sur le site de Carreire :

- la restructuration/rénovation de l'ensemble dénommé « Zone Nord » ;
- la restructuration/rénovation de l'ensemble appelé « Zone TP Sud » ;
- la construction d'un nouveau bâtiment pour l'UFR d'Odontologie.

Des scénarii d'implantation des laboratoires, services administratifs et locaux d'enseignement ont été réalisés pour mieux répondre aux logiques fonctionnelles, couplés à des estimations financières et scénarii de phasage des travaux.

Cela permet d'envisager des travaux à partir de fin 2014, après les procédures de validation et celles du dialogue compétitif mené par la SRIA.

Pour les autres opérations, les études immobilières commenceront dans une deuxième phase. Les réflexions conduites dans le cadre de l'étude urbaine, notamment sur les lieux vie de campus sont essentielles et constituent un préalable.

► Les opérations anticipées

Neuf chantiers ont investi le campus bordelais au cours de cette année universitaire ; ils visent prioritairement l'amélioration de la vie de campus. Quatre nouvelles opérations verront le jour en 2012 dont notamment une deuxième tranche de travaux sur la piscine universitaire.

Il s'agit des opérations dites anticipées dont le financement provient des intérêts produits par la dotation de l'Etat, qui, pour mémoire, s'élève à 5 milliards d'euros. Au total, ce sont 25 M€ qui sont engagés dans des travaux d'aménagement, de construction, de réhabilitation ou d'achat de foncier sur l'ensemble des sites du campus bordelais.

Site TPG

Un nouveau confort pour la Maison des Arts (opération intermédiaire 2010-2011)

Réhabilitation et mise aux normes de la Maison des Arts afin d'améliorer les conditions de travail des utilisateurs, notamment en termes de confort.

Livraison prévue à la rentrée 2012

Plaine Monadey, un campus sportif dans un paysage rénové (opération intermédiaire 2010-2011)

Recomposition comprenant 3 axes : le réaménagement des terrains de football, la création d'aménagements paysagers et une intervention technique et architecturale sur les vestiaires.

Livraison prévue au printemps 2013

Une piscine universitaire plus durable (opération intermédiaire 2010-2011)

Remplacement de la canalisation du forage géothermique et développement de procédés permettant une diminution par 3 des consommations en eau.

Livraison prévue à la rentrée 2012

Reconstruction du bâtiment de médecine préventive (opération intermédiaire 2010-2011)

Reconstruction des locaux du service interuniversitaire de médecine préventive et de santé couplée avec une opération de logements étudiants, personnels et chercheurs étrangers.

Livraison prévue en 2014

Un nouveau pôle de services à l'étudiant (opération intermédiaire 2010-2011)

Aménagement du rez-de-chaussée du bâtiment A22 pour accueillir un pôle de services à l'étudiant, actuellement éclatés dans différents bâtiments. Le dispositif «guichet unique», 1^{re} phase de cette opération, a été livré en février dernier.

Livraison prévue à l'hiver 2013



Construction d'une crèche interuniversitaire (opération intermédiaire 2010-2011)

Destinée aux personnels et aux étudiants du campus, dotée de 42 places et gérée par l'association Le P'tit Campus.



Amélioration des conditions d'enseignement et de travail sur le pôle sciences humaines et sociales (opération intermédiaire 2010-2011)

Mise en sécurité et accessibilité aux personnes à mobilité réduite des ascenseurs des bâtiments enseignement et administration du pôle de Droit-Economie et de la bibliothèque interuniversitaire.

Un nouvel espace de détente pour le patio du forum (opération intermédiaire 2012)

Aménagement du patio du forum (Université Montesquieu - Bordeaux IV) pour créer un lieu convivial, accessible à tous et qui puisse être utilisé pour des usages divers (travail, détente, repas).

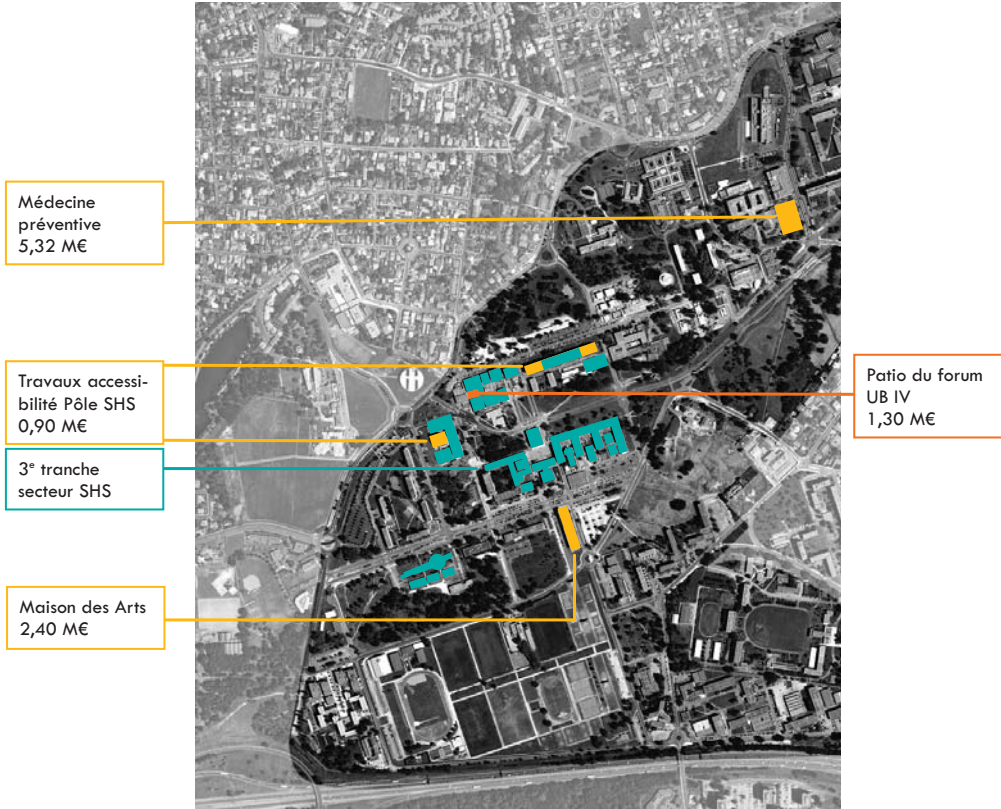
Etudes en cours

Un nouveau confort pour la Halle des sports (opération intermédiaire 2012)

Réhabilitation et isolation de la halle des sports, plaine Monadey pour des conditions d'usages rendues plus confortables.

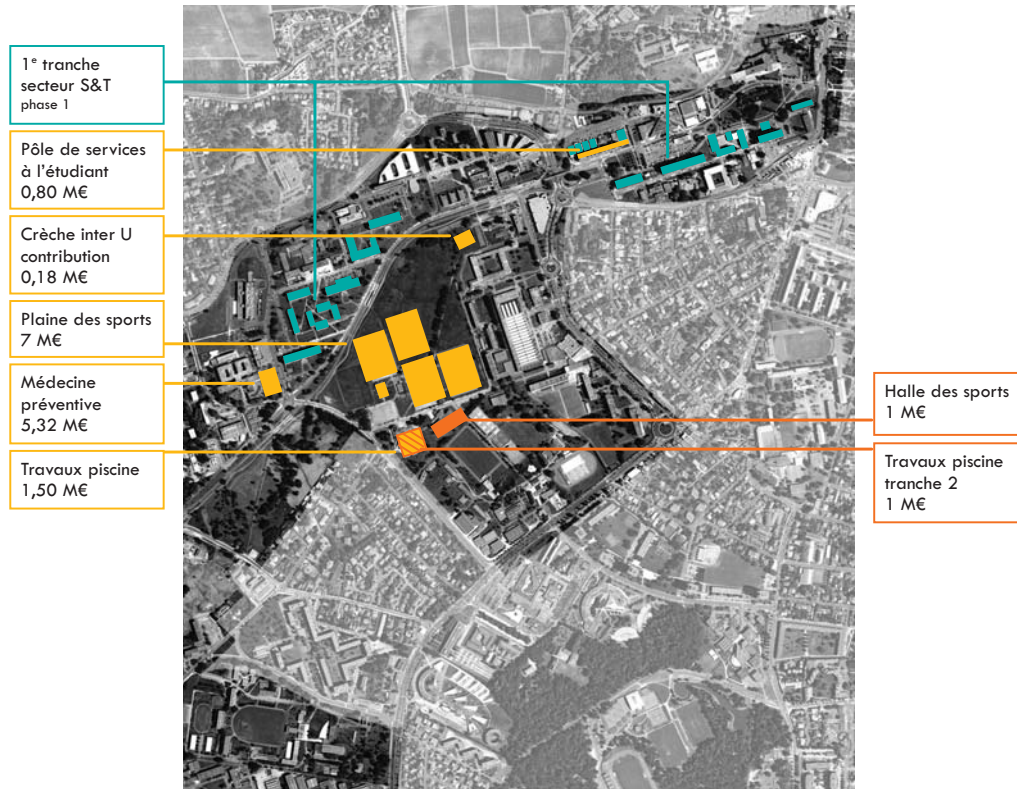
Etudes en cours

TPG - zone ouest



- Volet immobilier
- Opérations intermédiaires 2010-2011
- Opérations intermédiaires 2012

TPG - zone est



- Volet immobilier
- Opérations intermédiaires 2010-2011
- Opérations intermédiaires 2012

Site de la Victoire



Cour Leyteire, un nouvel espace de convivialité (opération intermédiaire 2010-2011)

Aménagement de la cour Leyteire, espace de 2 500 m² au cœur de l'ensemble des bâtiments historiques de l'Université sur le site de la Victoire, en un espace public multi-fonctionnel ouvert sur la ville.



Site de Carreire

Un nouvel espace de développement pour le site Carreire (opération intermédiaire 2010-2011)

Achat de foncier destiné à l'implantation d'un pôle de vie universitaire ouvert sur le reste du quartier Saint-Augustin.

Une bibliothèque plus spacieuse et accueillante (opération intermédiaire 2012)

Augmentation de la capacité d'accueil de la bibliothèque de Carreire et mise aux normes en termes de sécurité et électrique.
Travaux prévus étés 2013 et 2014

Site de Carreire



Achat de foncier

Augmentation capacité d'accueil bibliothèque

Les étapes à venir automne/hiver 2012

- signature du Contrat de conception/réalisation/maintenance (CRM) entre la SRIA de l'université et le groupement retenu pour réaliser les travaux de la tranche 1 ; lancement des études devant permettre le dépôt des permis de construire en 2013 ; finalisation des études dans le cadre des projets hors du périmètre CRM
- publication d'une étude «panorama des associations étudiantes» au sein de l'Université de Bordeaux
- manifestation/résidence artistique In Situ sur Carreire
- validation de la programmation immobilière Carreire (hors vie de campus) pour les travaux de la tranche 2
- validation des orientations programmatiques dans le cadre de l'étude urbaine TPG (suite donnée à l'étude de programmation et de conception architecturale, urbaine et paysagère)
- plan-guide (et programme des espaces publics) du site de Carreire
- validation de l'étude patrimoine Carreire

Volet vie de campus

InSitu #1

Avec le soutien de la DRAC, l'Université de Bordeaux a lancé lors de l'année universitaire 2010/2011 un dispositif d'intervention artistique sur le secteur Sciences et Technologies. Intitulé « In Situ », ce projet mené avec la structure culturelle D'Asques et D'Ailleurs avait pour objectif de susciter une autre perception de l'espace et du paysage sur le territoire par le biais d'un recueil de témoignages subjectifs. 4 photographes ont parcouru pendant 3 semaines le territoire correspondant à la première tranche de travaux de l'Opération Campus. Ils ont également rencontré et suivi dans leur quotidien des personnels BIATS et des étudiants pour recueillir leur perception subjective du territoire.

Une exposition de leurs photographies a été réalisée dans l'espace public, sous la forme de photographies grand format apposées sur les portes et les fenêtres de certains bâtiments de l'Université Bordeaux 1.

InSitu #2

Le dispositif In Situ se reconduit pour l'année 2012 sur le site de Carreire (secteur Biologie-Santé) avec un projet de danse verticale avec la compagnie Retouramont en résidence sur site à partir d'octobre.



Toutes les informations sur l'Opération Campus :

www.operation-campus-bordeaux.fr



→ Campus d'Excellence « IdEx Bordeaux »

L'enseignement supérieur et la recherche sont une priorité du programme des « Investissements d'avenir », pour faire basculer la France dans la société de la connaissance en encourageant la recherche et l'innovation

L'Université de Bordeaux et ses partenaires ont répondu présents sur la majorité des volets de ce programme afférent à l'enseignement supérieur et la recherche, et ont promu un projet de développement global ayant pour ambition de se positionner parmi les 5 à 10 pôles pluridisciplinaires d'excellence en Europe.

Plus de 26 projets d'investissement spécifique (EquipEx, LabEx, Infrastructures, IHU, SATT, cohorte, etc.) lauréats de ce programme national seront ainsi réalisés en totalité ou en partie sur le site bordelais. La sélection, en juillet 2011, de « L'Initiatives d'Excellence » (IdEx) Bordeaux, dotée d'un fond de 700M€, permet quant à elle d'accélérer le développement de l'ensemble des dimensions qui font un campus d'excellence : recherche, formation, valorisation et partenariats socio-économiques, vie du campus.

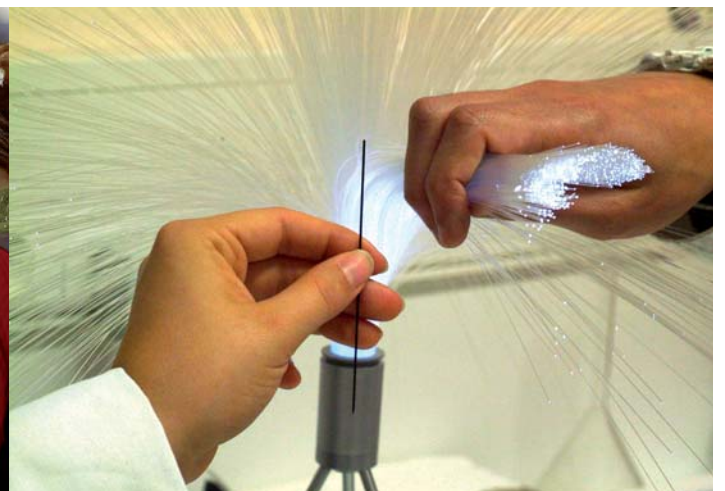
► Une stratégie d'excellence pour une grande université pluridisciplinaire

L'Initiative d'excellence IdEx Bordeaux constitue la **stratégie d'excellence de la « Nouvelle Université de Bordeaux » qui va être créée en 2014 et détermine sa politique européenne et internationale**. L'objectif visé est de positionner l'Université de Bordeaux parmi les toutes premières universités d'Europe.

► Un projet de développement orienté par les enjeux socio-économiques

Forte de l'excellence de sa recherche, de la large couverture de ses champs disciplinaires (Sciences et Technologies, Biologie-Santé, Sciences Humaines et Sociales), de son ancrage dans un riche environnement culturel, naturel et économique et de son ouverture internationale, IdEx Bordeaux est mobilisée autour d'une feuille de route qui vise à :

- éclairer le futur de nos sociétés, en faisant en sorte que les acquis scientifiques et leur diffusion soient plus fortement intégrés dans le monde citoyen ;
- préparer l'économie de demain, en promouvant l'entrepreneuriat, de nouveaux modes de travail, l'innovation, la formation tout au long de la vie, la créativité et en soutenant la compétitivité des entreprises partenaires ;
- accompagner une grande agglomération dans une perspective d'euro-région, en contribuant au développement économique et démographique de la façade atlantique, de Bordeaux et de la Région Aquitaine ;
- accélérer la transformation de l'Université, en plaçant la science au cœur de ses défis et de ses projets.

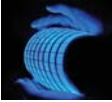






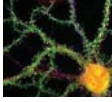



► Un positionnement thématique ciblé sur des excellences reconnues internationalement

Le campus d'excellence « IdEx Bordeaux » est construit sur l'ensemble des champs disciplinaires : Sciences et Technologies, Biologie-Santé, Sciences Humaines et Sociales. Son développement, et sa promotion à l'international s'appuie sur 8 clusters thématiques de recherche, de formations et d'innovation, dont 5 correspondent à des laboratoires d'excellence (LabEx) retenus lors de la première vague de sélection au plan national. Associés à 5 Equipements d'excellence, une cohorte, un institut hospitalo-universitaire (IHU), ces clusters thématiques sont des déclinaisons opérationnelles des pôles d'excellence identifiés en 2008 dans le cadre de la réflexion sur le nouveau modèle d'université construites sur des activités scientifiques reconnues et visibles au plan international. Ce périmètre associe par ailleurs 4 LabEx en réseau.

L'Université de Bordeaux contribue également à la structuration de grandes infrastructures thématiques nationales compétitives au plan européen et international, en étant le porteur d'un projet de Nanobiotechnologies (VIBBnano), impliquée dans deux importants projets d'Infrastructure (France-Bioluminescence et France-Lifemaging), 1 projet de Nanobiotechnologies (BIThum) et 4 projets d'instituts Carnot (LISA, ISIFoR, ARTS, ICI).

La création d'une société d'accélération du transfert de technologie, Aquitaine Science Transfert, vient compléter le dispositif et répondre aux enjeux d'intensification de l'exploitation des résultats de la recherche.

Sciences et Technologies	Biologie-Santé	Sciences Humaines et Sociales
 Matériaux	 Cardiologie	 Archéologie
 Environnement	 Imagerie médicale	 Santé et société
 Lasers	 Neurosciences	
 TIC		

Création d'Aquitaine Science Transfert®

Le 16 juillet 2012, la SATT Aquitaine Science Transfert® a été constituée lors de sa première Assemblée Générale. Cette société par actions simplifiée est dotée d'un capital de 1 M€, ses actionnaires sont : l'Université de Bordeaux (38 %), le CNRS (19 %), l'UPPA (7 %), l'Inserm (3 %) et l'Etat représenté par la CDC (33 %).

Ancré sur le territoire régional, Aquitaine Science Transfert® valorise la recherche issue des établissements académiques, stimule l'innovation en investissant dans la preuve de concept et apporte son expertise aux acteurs de la filière économique et à l'écosystème de l'innovation.

Notons que depuis le 1^{er} septembre, l'intégralité des missions d'Aquitaine Valo est reprise par la SATT Aquitaine Science Transfert®.

► Six grandes priorités d'action pour le développement d'un campus international

Défis fondamentaux	Objectifs associés	Leviers clés	Objectifs associés
Excellence de la recherche	→ accélérer le leadership scientifique des LabEx et maintenir leurs environnements de niveau mondial pour la recherche et la formation	Attirer et cultiver les talents	→ développer durablement le capital humain sur la base d'une politique de ressources humaines attractive, incitative et raisonnée
	→ renforcer l'expertise et la motivation de la nouvelle génération de chercheurs et contribuer à la structuration d'une communauté attractive		→ faciliter l'intégration des nouveaux arrivants en fournissant sur l'ensemble du campus des services et des équipements académiques, culturels, sportifs et résidentiels de qualité
	→ piloter une recherche ciblée sur des enjeux globaux, et faire de l'Université de Bordeaux une université fortement investie dans le dynamisme économique du territoire bordelais et aquitain		→ apporter aux étudiants et aux personnels un environnement de développement en adéquation avec leurs aspirations, leurs rythmes et cycle de vie
Innovation en matière de formation	→ développer et promouvoir, sur la base de son excellence scientifique, des dispositifs d'enseignement innovants dans un contexte international	Une université résolument ouverte à l'international	→ soutenir les réseaux et la mobilité des chercheurs, des enseignants et des étudiants et intensifier la coopération avec des universités partenaires
	→ renforcer l'apprentissage et la formation tout au long de la vie et mettre en place de nouvelles offres de formation adaptées aux besoins de ses partenaires socio-économiques et construites sur sa diversité disciplinaire, culturelle et intellectuelle		→ renforcer le caractère international du campus bordelais
	→ offrir un environnement stimulant pour la construction d'un esprit de campus		→ promouvoir l'Université de Bordeaux et l'Euro-région « Aquitaine – Euskadi » comme un acteur majeur de l'espace européen de la recherche, de l'enseignement et de l'innovation
Performance du transfert des savoirs	→ développer des opportunités d'investissements public-privé pour alléger les coûts de la recherche et du développement technologique et réduire les délais d'accès de l'innovation au marché	Un campus numérique innovant et ouvert	→ améliorer la performance d'ensemble de l'Université de Bordeaux grâce aux technologies de l'information et de la communication
	→ intensifier et diversifier les activités de transfert et la professionnalisation de ses opérateurs		→ développer l'influence internationale de la recherche et de la formation en utilisant les outils numériques
	→ renforcer les campus d'innovation en offrant une gamme complète d'infrastructures et d'opportunités de mise en réseau		→ promouvoir l'université et son campus comme un « laboratoire vivant » pour le développement d'innovations dans le domaine des outils numériques

Prix de thèse de l'Université de Bordeaux

Moment privilégié pour encourager l'excellence de la recherche, les prix de thèse de l'Université de Bordeaux seront décernés pour la troisième fois aux meilleurs travaux. A l'issue de la sélection rigoureuse opérée par un jury international, quatre lauréats se verront remettre un prix pour le caractère original et innovant de leurs travaux, l'éclairage qu'ils apportent sur l'avenir de la recherche du site bordelais ainsi que l'aptitude à présenter ces travaux à un public de non-spécialistes.

La cérémonie de remise des prix de thèse 2012, organisée dans le cadre de l'Initiative d'Excellence « IdEx Bordeaux », suivra cette année la rentrée solennelle de l'Université de Bordeaux, lundi 1^{er} octobre 2012.

L'année 2011-2012 en quelques étapes

- Des instances de gouvernances constituées et installées (Conseil de gestion, Comité Opérationnel, Comité Stratégique qui se réunira pour la 1^{re} fois le 29/30 novembre 2012)
- Le lancement opérationnel et coordonné des projets labellisés : LabEx, IHU, EquipEx, Cohorte, Infrastructure, SATT, etc.
- La mise en place d'une équipe dédiée pour accompagner les projets, concevoir les programmes et organiser le suivi des investissements en relation avec le commissariat général aux investissements d'avenir, le ministère de l'Enseignement Supérieur et de la Recherche, et l'Agence nationale de la Recherche
- La conception et le lancement des premiers programmes par le biais d'appels à projet IdEx Bordeaux (Appel à Manifestation d'Intérêt FIDEX sur l'axe 2 de son programme « Innover en matière de formation » ; appel à projets conjoint CNRS - IdEx Bordeaux « Projets Exploratoires Premier Soutien » (PEPS) ; appel à projets de doctorat d'excellence en partenariat avec Euskampus
- La labellisation et la mise en place opérationnelle des deux clusters d'excellence dans les domaines des Laser (LAPHIA) et des technologies de l'information (CPU) ;
- La structuration du cluster METISS, santé et société, ainsi que de trois grandes initiatives structurantes sur l'innovation et l'entrepreneuriat (Innovativité), le Forum Montesquieu Justices et les Humanités digitales
- La conduite d'une campagne pour le financement de doctorats en cotutelle internationale
- L'installation d'un label « Formation Internationales Innovantes » reconnaissant des filières internationales intégrées au niveau doctorat, master et licence et contribuant au financement de la mobilité internationale étudiante
- La conception et la mise en ligne d'outils de promotion et de communication pour la diffusion des activités et des résultats des clusters d'excellence : portail LabEx

Les priorités pour 2012-2013

Les priorités pour l'année universitaire à venir visent :

- Le développement des partenariats universitaires à l'international : installation de correspondants vers des zones géographiques ciblées ; extension de partenariats stratégiques autour d'activités de recherche, de doctorat, et de formation ; ouverture de nouvelles opportunités de mobilité pour les étudiants...
- Le renforcement de l'intégration du campus d'excellence dans son environnement socio-économique, notamment grâce à une stratégie concertée avec les partenaires industriels et sociaux autour de grands agendas et projets thématiques de recherche appliquée, d'innovation et de formation professionnelle
- La poursuite du développement de programmes académiques de recherche et de formation de niveau international, axés sur des thématiques d'avenir, l'innovation pédagogique et le renforcement du lien recherche-formation.

Toutes les infos sur les clusters d'excellence de l'Université de Bordeaux :

www.labex-univ-bordeaux.fr

Sur le projet IdEx Bordeaux :

www.idex-univ-bordeaux.fr

→ La fondation Bordeaux Université

L'Université de Bordeaux a créé le 18 décembre 2009 sa propre fondation, présidée par Jean-René FOURTOU, président du conseil de surveillance de Vivendi.

Interface originale entre les mondes universitaire et socioéconomique, la fondation contribue à soutenir les ambitions que l'Université de Bordeaux s'est fixées dans son projet présenté à l'occasion de l'Opération campus et développé dans le cadre des investissements d'avenir.

Il s'agit en particulier :

- ▶ d'accompagner la professionnalisation des formations et l'insertion des diplômés ;
- ▶ de soutenir et promouvoir la recherche d'excellence ;
- ▶ d'augmenter l'attractivité du campus bordelais ;
- ▶ de renforcer la dimension internationale de l'Université de Bordeaux.

Les moyens d'action pour parvenir à ces objectifs sont multiples : la création de chaires d'enseignement et/ou de recherche sur des thématiques intéressant l'Université et les entreprises, le montage de formations innovantes adaptées aux besoins des étudiants et des partenaires, le financement de bourses de mobilité et de prix, le soutien à la recherche d'excellence et aux projets créatifs, etc.

L'engagement des fondateurs* et le soutien des premiers donateurs pour toutes ces actions représentent d'ores et déjà 6 millions d'euros (au 1er septembre 2012 hors IHU LYRIC).

*AGFA HealthCare, Banque Populaire Aquitaine Centre Atlantique, Communauté urbaine de Bordeaux, Conseil régional d'Aquitaine, EDF, Fonds des Premiers Grands Crus de Bordeaux, Jean-René FOURTOU (à titre personnel), Sanofi, SFR, Ville de Bordeaux.

L'IHU LIRYC

La fondation Bordeaux Université abrite et gère les fonds de l'Institut hospitalo-universitaire LIRYC, lauréat des Investissements d'avenir. Les premières activités de recherche, les recrutements et l'achat d'équipement ont débuté dès la fin de l'année 2011. La gouvernance, assurée par le conseil de surveillance regroupant les différents partenaires et le directeur de LIRYC, le Professeur Michel Haïssaguerre, a été installée début 2012.



La réflexion partagée au sein du comité de pilotage de la chaire Biotech Sanofi - ENSTBB entre des spécialistes issus du monde de l'industrie et du secteur académique permet de mettre en place de nouvelles actions pédagogiques très en phase avec les réalités du secteur pharmaceutique en pleine mutation actuellement.

Brigitte LINDET, ENSTBB, directrice-adjointe



Suite à ma thèse de Chimie à l'Université P. Sabatier de Toulouse portant sur la synthèse de dérivés issus de la dégradation de la lignine, la création du post-doctorat par le biais de la chaire "Valorisation de la chimie du pin" m'a permis de poursuivre mes recherches autour de la biotransformation de ce polymère qu'est la lignine.*

Georges KOUMBA, Laboratoire LCPO, post-doctorant

► Evolutions des activités 2011 – 2012

Un nouveau site internet - répondre aux questions posées à la fondation et récolter des dons

www.fondation.univ-bordeaux.fr

- A quoi sert une fondation universitaire ? ● Qui est concerné ? ● A qui s'adresse la fondation ? ● Quels sont les acteurs ?
- Quels sont ses objectifs ? ● Quelles sont ses réalisations ? ● Quels sont ses résultats ? ● Comment participer à un projet ?
- Comment solliciter la fondation ? ● Quelle est son actu ? ● Quelles sont les actions à venir ? ● Quel est l'enjeu sociétal ?

► Les grandes étapes de la fondation depuis sa création



► Réalisations et créations 2011-2012

(pour le détail des actions en cours, se référer au site internet)

Les chaires

- 4 chaires en activité (disciplines concernées : science politique, chimie, biotechnologies, management)
- 3 chaires en projet, lancements prévus au 2^e semestre 2012 (disciplines concernées : SHS, œnologie et entrepreneuriat)

Les fonds dédiés

- 1 fonds dédié (recherche imagerie médicale)

Les opérations

- Achat d'équipements scientifiques
 - 1 réalisé (imagerie)
 - 1 en cours (bio-imagerie)
- Projets internationaux
 - 1 réalisé (droit)
 - 1 en cours (œnologie)
- Soutien à la recherche
 - 1 réalisé (archéologie)
 - 2 projets (pneumologie et fiabilité)
- Soutien à la formation
 - 1 en cours (pharmacie)
- Les prix
 - 1 réalisé (médecine)
 - 4 en cours (imagerie médicale, médecine, odontologie et pharmacie)

Les campagnes de levée de fonds

- 1 réalisée (professionnels de santé)
- 2 en cours (professionnels de santé et entreprises)

► Les chiffres clés au 31.12.2011

● Le capital de la fondation

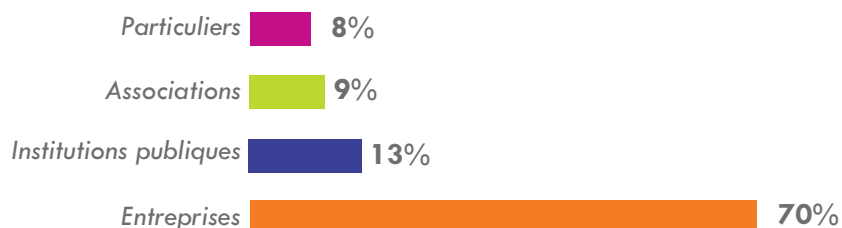
Dotation au 31 décembre 2011	:	4,3 M€
Dotation au 31 décembre 2010	:	3,7 M€
Dotation au 06 janvier 2010	:	1,7 M€

● Les engagements

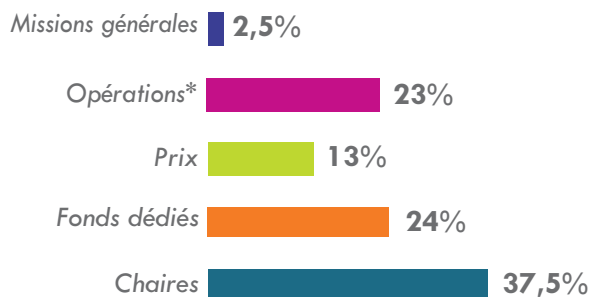
Totalité des engagements 5,7 M€ (depuis 2009)



Provenance des dons (capital compris)



Répartition des dons 1,4 M€ (hors capital)



* Opérations :
soutien à la recherche, actions d'insertion, achat d'équipements scientifiques...

→ L'offre de formation : les nouveautés

↘ DUT

Ouverture d'un quatrième département : Carrières juridiques à l'IUT Bordeaux Montesquieu (Bordeaux IV)

Le DUT Carrières juridiques a pour objectif de former les étudiants aux aspects théoriques et pratiques du droit et de la gestion ainsi que leur permettre de devenir des collaborateurs compétents au sein de l'équipe décisionnaire d'une entreprise, d'un cabinet libéral ou d'une administration publique. La formation s'effectue en alternance.

↘ Licence

Parcours Génie des Systèmes pour l'Aéronautique et les Transports (Bordeaux 1)

Ce parcours est mis en place au sein de la licence Physique et Ingénieries dans le cadre de la création d'un cursus de master en ingénierie construit sur une formation existante, le Master Génie des Systèmes pour l'Aéronautique et les Transports (GSAT). Ce cursus a été validé par le comité de labellisation du réseau FIGURE « Formation à l'ingénierie par les Universités de Recherche ». L'idée est de développer des formations d'ingénieurs intégrées aux universités pluridisciplinaires, et complémentaires au modèle des formations intégrées et des écoles d'ingénieurs avec sélection sur concours.

La formation proposée repose sur les critères suivants :

- le respect des seuils des quatre composantes de l'enseignement : fondements mathématiques et sciences / sciences humaines et sociales / spécialité disciplinaire / ingénierie transverse ;
- la maîtrise approfondie d'une discipline ;
- un adossement très fort à la recherche ;
- des activités de mise en situation tout au long du cursus.

Chanson d'expression française, Jazz et musiques actuelles (Bordeaux 3)

L'Université Michel de Montaigne Bordeaux 3 innove et inaugure la 1^{re} licence consacrée à l'étude, l'interprétation et la création de la chanson d'expression française, formation jusque-là dispensée principalement par des organismes privés (associations, académies).

Première en France, cette licence participe à la transdisciplinarité et à l'ouverture culturelle caractéristique du département Arts de Bordeaux 3. Elle s'appuie sur des partenariats avec le Centre de Formation Supérieur des Enseignants de la Musique et de la Danse, CEFEDM Aquitaine, l'IUFM et le Conservatoire de Bordeaux.

L'objectif de ce cursus est de former des auteurs-compositeurs interprètes, mais aussi de préparer de futurs candidats au CAPES de musique.

2e année de licence Culture humaniste et scientifique (Bordeaux 3, Bordeaux 1, Bordeaux IV)

L'an dernier, le département Lettres de l'Université Michel de Montaigne Bordeaux 3 offrait à ses étudiants une nouvelle licence pluridisciplinaire Culture humaniste et scientifique et confirme cette formation avec l'ouverture de la 2^e année de licence.

Accueillie avec succès, la licence portée par une équipe pédagogique issue de Bordeaux 1, Bordeaux IV, Bordeaux 3 et Sciences Po a pour objectif de favoriser un rapport approfondi à la connaissance en proposant une riche palette d'enseignements.

Les étudiants suivent ainsi des cours en lettres, sciences et techniques, arts et sciences humaines et sociales, leur permettant l'acquisition de savoirs décloisonnés et replacés dans leurs histoires respectives.

Cette formation leur permet ainsi d'envisager la poursuite d'études dans les domaines de l'éducation, dont notamment le métier de professeur des écoles, de la médiation culturelle, avec une poursuite d'études possible dans les masters d'Ingénierie culturelle ou de médiation scientifique, et de tout secteur d'activité reposant sur la polyvalence (médias, monde du livre...). Elle peut également constituer une première étape dans la préparation des concours de la fonction publique.

Parcours grands débutants licence d'Allemand (Bordeaux 3)

Depuis la rentrée de septembre, la première année de licence d'Allemand de Bordeaux 3 est accessible aux étudiants grands débutants n'ayant jamais fait d'Allemand au lycée. Ils peuvent intégrer la formation et bénéficier d'un accompagnement pédagogique renforcé qui leur permettra d'acquérir le niveau requis. Une équipe d'enseignants de la discipline aura recours aux Technologies de l'information et de la communication pour l'enseignement (TICE) dans le but d'intensifier l'encadrement pédagogique des étudiants grands débutants. Ils suivront des cours supplémentaires (environ 5 heures par semaine) en dehors du temps de cours. Ils auront ainsi recours à la baladodiffusion, aux podcasts, et apprendront dans le cadre d'une twittclasse franco-allemande.

3^e année de licence Economie et gestion parcours économie de la firme (Bordeaux IV)

Cette formation, menée en partenariat avec le lycée Brémontier de Bordeaux, est ouverte aux titulaires d'un bac+2 de type BTS ou DUT tertiaires. Les étudiants suivent les cours de 4 unités d'enseignement de L3 sur le site de l'Université à Pessac et les cours des 2 autres unités d'enseignement sont assurés par le lycée.

↘ Licence professionnelle

Parcours Conseiller de clientèle expert (Bordeaux 1)

Proposé dans la spécialité Gestion du patrimoine immobilier de la Licence professionnelle Assurance, Banque, Finances de l'IUT Bordeaux 1, ce parcours, ouvert en formation continue, répond à une évolution et aux attentes du secteur professionnel bancaire.

Hôtellerie Tourisme « Santé, bien-être et plaisir par l'alimentation et la cuisine » (Bordeaux Segalen)

Cette nouvelle licence, proposée par l'Institut du Thermalisme en partenariat avec le Lycée des Métiers d'Hôtellerie et de Tourisme de Biarritz, permet d'obtenir en 1 an une qualification professionnelle dans les métiers de la production et de la commercialisation des produits culinaires et alimentaires dans un objectif de santé et de bien-être (recrutement à bac+2).

La formation a lieu principalement sur Biarritz et pour une petite partie à Dax et peut être suivie en formation initiale, de préférence en alternance, ou en formation continue, mais également par la voie de l'apprentissage.

Oenotourisme (Bordeaux Segalen)

Rattachée à l'UFR d'œnologie, cette formation est proposée depuis la rentrée 2011. D'une durée d'un an - dont 16 semaines de stage - elle a pour objectif d'accompagner la diversification des métiers d'encadrement dans l'oenotourisme, ce type de prestation touristique suscitant un intérêt grandissant du grand public. Face à cette demande, il était indispensable de former les responsables de ce secteur afin qu'ils agissent au sein d'entreprises viticoles ou touristiques, en Aquitaine comme dans les autres régions viticoles.

Ouvert à des cadres déjà en poste (formation continue) ou à des futurs cadres (formation initiale), ce cursus croise des connaissances scientifiques, techniques et réglementaires spécifiques aux domaines de la viticulture, de l'œnologie et du tourisme. Avec un maximum de 15 étudiants, cette licence propose, en partenariat avec le Lycée d'Hôtellerie et de Tourisme de Talence, un parcours personnalisé et très professionnalisé.

Accord de coopération entre Bordeaux Sciences Agro et l'Institut Polytechnique de Bordeaux

En décembre 2011, Bordeaux Sciences Agro et l'Institut Polytechnique de Bordeaux ont signé un accord de coopération. Par cet accord, Bordeaux Sciences Agro entend participer à la dynamique de développement et de rayonnement des formations d'ingénieurs en Aquitaine.

↳ Master

Réouverture du master 2 professionnel Métiers de la traduction (Bordeaux 3)

Du fait de la variété et de la qualité de ses formations en langue, l'Université Michel de Montaigne Bordeaux 3 a les moyens et la volonté de préparer ses étudiants à la profession de traducteurs professionnels se destinant aux marchés de l'imprimé en général et pouvant constituer également une excellente préparation au métier d'éditeur ou d'assistant éditorial. En proposant un master alliant formation académique et savoir-faire professionnels, elle répond ainsi à l'évolution de la pratique européenne des langues.

Cette spécialité de master compte trois langues : anglais, allemand, espagnol.

Nouvelle spécialité d'ingénieur par apprentissage, Production dans les industries agroalimentaires (IPB)

L'ENSCBP-IPB a ouvert cette nouvelle spécialité d'ingénieur par apprentissage, en partenariat avec l'IFRIA Aquitaine, dans le domaine de la production en agroalimentaire. Cette formation accueille une vingtaine d'apprentis.

L'IPB propose au total 5 filières d'ingénieurs par apprentissage : Réseaux et systèmes d'information / Systèmes électroniques embarqués / Ingénierie des matériaux / Structures et composites / Production dans les industries agroalimentaires.

Augmentation des effectifs de la classe préparatoire intégrée : le CPP – la prépa des INP

L'IPB augmente le flux de sa classe préparatoire intégrée de 25 à 50 élèves. Accessible directement après un bac scientifique, après leurs deux années de classe préparatoire, les élèves pourront intégrer l'une des 25 écoles d'ingénieurs des sites de Bordeaux, Toulouse, Grenoble ou Nancy.

→ L'offre de formation : l'ouverture à l'international

Délocalisation de la licence Information-communication à l'Université Galatasaray d'Istanbul (Bordeaux 3)

Ce dispositif entré en vigueur en septembre 2012 se déroule dans les locaux de l'université Galatasaray. Il est proposé à 20 étudiants qui peuvent ainsi bénéficier d'un double cursus et obtenir un titre universitaire français parallèlement à leur diplôme turc. La qualité, la spécificité des enseignements et la dimension linguistique de ce double cursus « franco-turc » représente une véritable plus-value pour les étudiants. Ainsi, une fois leur licence obtenue, ils pourront poursuivre leurs études et postuler ou intégrer de droit un master d'une université française.

Cet accord entre les deux universités parachève une collaboration initiée depuis 2001, dans le cadre du consortium d'appui à Galatasaray créé il y a 13 ans et qui compte aujourd'hui 40 établissements d'enseignement supérieur français.

Ouverture de formations bilingues à Bordeaux pour diversifier l'offre de formation pour les étudiants français et étrangers (Bordeaux IV)

- Ouverture de la deuxième année de licence (L2) Droit-Langues en anglais et espagnol
- Création du parcours European economics and policy en troisième année (L3) de sciences économiques
Objectif : proposer une formation comportant 70% d'enseignements en anglais consacrés à l'économie et aux politiques européennes.

aquimob.fr : toutes les aides en un seul clic

Lancé par l'Université de Bordeaux et le Conseil Régional d'Aquitaine, en partenariat avec l'Université de Pau et des Pays de l'Adour, Aquimob permet aux étudiants ayant un projet d'étude ou de stage à l'étranger, de déposer une demande unique d'aide financière, quel que soit le programme d'échanges choisi, sur le site www.aquimob.fr.

Le dispositif est un réel succès et ne cesse de monter en puissance depuis ses débuts. En 2011-2012, 90% des dossiers examinés ont obtenu une aide.

A l'automne 2012 doit être lancé le nouveau site aquimob.fr, enrichi de nombreuses informations et ressources sur la mobilité.



Mise en place du master 2 mention Droits européens et droit international, spécialité professionnelle juriste-conseil international en partenariat avec l'Université de Lomé (Togo) (Bordeaux IV)

Il vise à former des cadres qui pourront participer, au niveau le plus élevé, au développement de la société internationale, en insistant sur une approche en termes de risques juridiques internationaux, d'aide à la décision internationale et d'attractivité des organisations internationales. Les cours sont intégralement dispensés au sein de l'Université de Lomé.

Mise en place du Certificat de Droit notarial français (DU) en partenariat avec la Chambre des notaires du Maroc (Bordeaux IV)

Le notariat français et le notariat marocain entretiennent des relations étroites en raison des liens qui unissent nos deux pays. La présence sur le territoire français de nombreux marocains oblige les notaires locaux à avoir une maîtrise des techniques notariales utilisées en France (mandat de protection future, succession, régime matrimonial...).

Coopération entre les universités de Bordeaux et Laval à Québec

Les deux universités sœurs renforcent leur collaboration par la préparation d'un accord de coopération devant aboutir à la création d'une véritable interface de co-développement à l'international, qui favorisera le maillage, l'expansion et le rayonnement des activités conjointes à valeur ajoutée en recherche, en formation et en innovation.

Bordeaux Sciences Agro intègre le consortium AGREENIUM

Bordeaux Sciences Agro est devenu membre associé d'Agreenium en juin 2012. Ce consortium regroupe les principaux acteurs de la recherche et de la formation supérieure agronomiques et vétérinaires en France. L'objectif d'Agreenium est de structurer et d'améliorer la lisibilité de l'offre française en recherche et enseignement supérieur agronomiques pour être en mesure de se positionner sur des grands projets internationaux.

→ Le numérique : quelques initiatives

BABORD +

Mise en ligne le 1er septembre 2011, BABORD+ est l'interface de recherche documentaire des universités bordelaises. Elle constitue un nouveau point d'accès unique à l'ensemble des collections numériques et physiques des établissements. Elle a été distinguée en janvier dernier par l'ENSSIB qui lui a décerné, ainsi qu'à deux autres projets lauréats, le prix 2011 de l'innovation numérique en bibliothèque.

Il s'agit d'un projet innovant à plus d'un titre, aussi bien en ce qui concerne le périmètre institutionnel concerné qu'au vu des choix techniques et organisationnels opérés.

Enseigner et apprendre à l'ère numérique

► Séminaires

Proposé par l'Université de Bordeaux dans le cadre de l'Université numérique d'Aquitaine (UNA), la deuxième édition de ce séminaire vise la professionnalisation des acteurs de l'enseignement supérieur Aquitain, notamment les enseignants, à l'usage du numérique en matière de pédagogie universitaire. Il se décline en différents modules ayant pour principe commun l'immersion des participants dans des configurations concrètes qu'ils pourront ensuite introduire dans leur propre pratique. En complément, des rencontres mensuelles sur cette thématique sont organisées dans le cadre des Journées du numérique.

► Universités d'été

Une collaboration entre l'Université de Bordeaux, l'Université Concordia (Montréal) et l'Université Laval (Québec) permet chaque année l'organisation d'universités d'été sur le thème « La passion d'enseigner : enseigner et apprendre à l'ère numérique ». Chaque session a pour fil rouge le numérique et permet aux participants de se projeter dans des pratiques où numérique et pédagogie se conjuguent pour le plaisir d'enseigner et de créer des situations d'apprentissage innovantes.

Plateforme d'apprentissage en ligne

Plateforme fonctionnant sous licence libre, Moodle sert à créer des communautés autour de contenus et d'activités. Elle permet notamment d'enrichir les cours en présentiel et faire de la formation à distance. A un système de gestion de contenu, il ajoute des fonctions pédagogiques ou communicatives et permet des interactions entre pédagogues, apprenants et ressources. Toutes les formations interuniversitaires de Bordeaux utilisent Moodle ; des journées de découverte et d'initiation pour les acteurs de l'Université de Bordeaux sont ainsi organisées. Parallèlement, des établissements (UBxS, Bordeaux IV et Sciences Po Bordeaux) inscrivent dans leur programme de formation continue des personnels, un module de formation à la plateforme.

Version mobile du Bureau virtuel (Bordeaux 3)

Les étudiants de Bordeaux 3 peuvent maintenant consulter le bureau virtuel (BV) depuis leur téléphone mobile ou leur tablette, et accéder plus directement à leur environnement de travail : messagerie, emploi du temps, documents... de n'importe quel endroit.

7 laboratoires de langues multimédia (Bordeaux 3)

Utilisés principalement pour l'enseignement des langues, ces 7 laboratoires peuvent accueillir 160 étudiants. Ils sont équipés d'ordinateurs dotés d'une solution de laboratoire multimédia permettant la communication (pairing), la transmission de fichiers son ou vidéo entre l'enseignant et ses étudiants ou entre les étudiants eux-mêmes, le tout en temps réel.

Site mobile de la documentation (Bordeaux 3)

Depuis la rentrée 2011, les principaux services des 18 bibliothèques universitaires de Bordeaux 3 sont accessibles depuis les téléphones portables pour répondre toujours mieux aux usages actuels des utilisateurs étudiants notamment : recherche dans le catalogue, horaires d'ouverture, plan d'accès, contacts...

→ La vie étudiante

Semaines d'accueil des étudiants

Les établissements mettent en place un dispositif d'accueil renforcé d'accueil de leurs étudiants.

Organisées autour de réunions, d'ateliers et de stands, ces semaines d'accueil sont emblématiques d'une volonté de faciliter l'appropriation par l'étudiant de son environnement universitaire. Les actions proposées sont diversifiées : présentation de l'établissement (informations pédagogiques, vie associative et citoyenneté, etc.), participation des étudiants à divers ateliers, accompagnement par des tuteurs étudiants avancés, organisation d'un premier contact avec les enseignants référents... le tout ponctué par des animations culturelles et sportives : performances culturelles, concerts, représentations théâtrales, stands d'associations étudiantes, etc.

Quelques dates :

Bordeaux 1 : du 24 au 28 septembre 2012

Bordeaux Segalen : du 10 au 14 septembre (Victoire)

Bordeaux 3 : du 10 au 14 septembre

Bordeaux IV : du 17 au 21 septembre

Grande soirée de rentrée interuniversitaire organisée par les services culturels des universités et du CROUS et par les associations culturelles étudiantes : 27 septembre (esplanade Aula Magna – Bordeaux IV)

Le Guichet unique (Bordeaux 1)

Le guichet unique d'accueil étudiants a ouvert ses portes le 21 février 2012 au sein du bâtiment [A22]. Il propose toute l'année de nombreux services aux étudiants, parmi lesquels :

- ses agents informent de manière fiable sur le fonctionnement de l'Université Bordeaux 1 et la vie universitaire (localisation de services, numéros de téléphone, horaires d'ouverture, correspondants experts, manifestations, évènements...) à l'aide de l'Espace Numérique de Travail (ENT) du site internet de l'Université Bordeaux 1 et la mise à disposition de documentation :
- ses agents facilitent certaines démarches administratives
- il assure la vente des objets promotionnels de l'Université Bordeaux 1
- il est un élément essentiel de la chaîne d'inscription.

Après cinq mois de fonctionnement, on observe les éléments quantitatifs suivants :

- 997 nombres d'appels téléphoniques
- 3409 nombres de passages.

L'organisation du guichet unique d'accueil des étudiants s'inscrit dans un processus qualité. La première enquête de satisfaction est en cours de réalisation auprès des usagers étudiants et le premier diagnostic d'auto-évaluation a été réalisé en juin 2012. Elle est nécessaire pour s'inscrire dans la démarche de labellisation « Chartes Marianne », envisagée pour l'année universitaire 2013/14.

Le premier agenda étudiant de l'Université de Bordeaux est distribué sur le campus

Objet incontournable de cette rentrée, le premier agenda de l'Université de Bordeaux est le fruit d'un travail collaboratif entre les établissements fondateurs du PRES.

Diffusé à 40 000 exemplaires, il conjugue des informations communes relatives au site universitaire bordelais (projets, événements, dispositifs interuniversitaires, etc.) et des informations propres à chaque établissement (vie étudiante, services, contacts...). Un semainier de l'année intègre les temps forts et les dates à connaître.

Pratique et largement illustré, l'agenda ne quittera plus le sac des étudiants.



Une direction de la vie de campus (Bordeaux IV)

Afin de toujours mieux accompagner ses étudiants, l'Université crée une direction de la vie de campus qui regroupe les services suivants : vie étudiante (nouveau service) - culture - handicap - SUAPS - SUAS - santé. Le nouveau service vie

étudiante a pour objectif principal d'améliorer la qualité de la vie des étudiants en apportant une aide sociale aux étudiants en difficulté et en soutenant les étudiants qui souhaitent s'engager dans la vie étudiante par un appui logistique, matériel et financier (FSDIE).

Espace Rentrée Etudiants : un concentré de campus pour une rentrée réussie

Organisé par l'Université de Bordeaux et le CROUS de Bordeaux Aquitaine, l'Espace Rentrée Etudiants informe et facilite les démarches des étudiants arrivant sur le campus bordelais, de la recherche de logement à l'installation, en leur proposant de nombreux services regroupés au sein d'un même lieu. Des appart-datings et job-datings permettent de trouver un logement et un job compatible avec les études lors de rendez-vous express avec des loueurs et employeurs.

Du 29 août au 5 octobre 2012, du lundi au vendredi 10h-17h, à la résidence universitaire Victoire, rue Sauteyron à Bordeaux.

www.espaceetudiant.net



Cellule carte de séjour pour les étudiants étrangers : accueil et proximité

Installée à l'Espace Rentrée Etudiants, la cellule, fruit d'une collaboration avec la Préfecture, se poursuit jusqu'à fin novembre. Durant cette période, les étudiants étrangers viennent y déposer leur dossier de demande de carte de séjour et reçoivent en échange une convocation qui leur permettra de retirer leur carte à la Préfecture de la Gironde.

Du 29 août au 30 novembre 2012, du lundi au vendredi 10h-17h, à la résidence universitaire Victoire, rue Sauteyron à Bordeaux.

www.univ-bordeaux.fr/Etudiants_etrangers

Sur la piste du campus #3

Dans le cadre de l'Opération Campus, l'Université de Bordeaux organise la 3^e édition de la manifestation « Sur la piste du campus », aventure unique au cours de laquelle les étudiants de Bordeaux sont invités à venir découvrir des lieux insolites et le campus de demain, à rencontrer d'étranges individus et à faire griller leurs neurones...

Et s'ils parviennent à relever tous les défis, ils participeront à un tirage au sort pour gagner de nombreux lots !

27 septembre 2012, à partir de 14h.

Facebook : Campus Bordeaux



Journées du Futur Etudiant (JFE) : les lycéens à la découverte des formations post-bac de l'Université de Bordeaux

L'Université de Bordeaux invite les lycéens des classes de première et terminale de Gironde à s'informer sur la poursuite de leurs études après le Bac et à faire un choix d'orientation éclairé vers les formations universitaires.

Ce sont environ 8000 visiteurs qui se sont rendus à l'édition 2012 sur les différents campus pour assister aux conférences de présentation des disciplines et rencontrer des enseignants et étudiants lors d'ateliers thématiques.

Mercredi 20 février (licence et DUT) et samedi 23 février (santé) 2013.

A noter : l'Université de Bordeaux sera présente au salon du Lycéen et de l'Étudiant, du 11 au 13 janvier au Parc des Expositions de Bordeaux.

Bordeaux Sciences Agro fête son 50^e anniversaire

Les 19 et 20 octobre 2012 Bordeaux Sciences Agro fêtera son 50^e anniversaire. L'établissement partagera cet événement avec ses partenaires institutionnels, universitaires et économiques à travers une célébration officielle et des Rencontres sur l'innovation en agronomie. D'autres moments festifs seront l'occasion de fêter ce cinquantenaire avec les quelques 3400 anciens élèves de l'école.

Critérium Inter-IEP à Sciences Po Bordeaux

29 - 31 mars 2013

Créée à Sciences Po Bordeaux en 1987, cette manifestation à la fois sportive et festive, rassemble, chaque année, dans un des neufs Instituts d'études politiques français, entre 2500 et 3000 étudiantes et étudiants autour d'une quinzaine d'épreuves sportives (individuelles et collectives).

Du 29 au 31 mars 2013, Sciences Po Bordeaux accueillera donc, pour la quatrième fois en 26 ans (fondation en 1987, 1996 et 2005) cette manifestation très populaire dans tous les Sciences Po. L'événement prévu en mars 2013 s'annonce comme un des plus importants regroupements de jeunes étudiants dans l'académie, pour l'année universitaire 2012-2013. Son caractère national lui donne, par ailleurs, une grande visibilité médiatique.



La citoyenneté et l'engagement étudiant

Les établissements universitaires bordelais développent des actions pour promouvoir l'engagement étudiant :

- campagnes de promotion du vote étudiant
- formations assurées pour les nouveaux élus étudiants (UBx1, UBxS) : présentation de l'organisation de l'Université et de ses instances, les grands dossiers d'actualité, les services en appui des élus et le rôle d' élu...
- mise en place, à titre expérimental, en Sciences de l'Homme (L1), d'un module dit citoyen permettant aux étudiants de valoriser leur connaissance du monde universitaire et leur engagement.

Dispensé par des étudiants, élus ou membres d'associations étudiantes, ce module de formation porte sur l'organisation politique et institutionnelle de l'établissement : fonctionnement de l'université, l'organisation des études, la gouvernance... Il permet aux étudiants de mieux comprendre les rouages de la vie universitaire et le rôle qu'ils peuvent y jouer.

Le handicap

L'Université renforce continuellement son intervention en direction des étudiants et personnels handicapés, afin de favoriser leur insertion au sein de l'enseignement supérieur (handicap permanent ou temporaire). Les objectifs :

- améliorer la vie quotidienne des personnes en situation de handicap en milieu universitaire
- faciliter le déroulement de leurs études et leur insertion professionnelle
- aménager les conditions d'examens
- sensibiliser au « handicap » tous les usagers de l'université.

ASUBx pour les sportifs de haut niveau

L'ASUBx est l'association sportive de l'Université de Bordeaux, qui regroupe les meilleurs sportifs toutes universités et écoles confondues. Ses équipes élites en sport individuel et en sport collectif participent aux compétitions nationales, européennes, voire mondiales. Elle a été classée première association sportive universitaire de France en 2010 et 2011.

Radio Campus Bordeaux 88.1 FM

Radio Campus, radio interuniversitaire, est à la fois un écho de la vie universitaire et une contribution à celle-ci par ses nombreuses interventions dans les universités. Elle suit l'activité et l'actualité des universités, des laboratoires, du CROUS et des villes de Bordeaux, Pessac et Talence.

Elle est animée par des salariés et de très nombreux bénévoles, dont une majorité issue des universités.

La santé

Depuis 2 ans, l'Université de Bordeaux a intensifié son action de prévention santé auprès des publics étudiants à travers le SIUMPS-Bordeaux (Service Interuniversitaire de médecine préventive et de santé des étudiants). En particulier un réseau d'étudiants relais santé, issus des différentes formations et établissements et insérés eux-mêmes dans des associations étudiantes, est mis en place chaque année (financements ARS et MILDT).

Des opérations d'éducation par les pairs peuvent ainsi être organisées en complément des visites médicales préventives assurées par les professionnels de santé du SIUMPS, autour de 3 thématiques principales :

- la prévention des risques liés à l'organisation de soirées étudiantes (conduites addictives, sécurité routière...)
- la nutrition (Les « P'tits Cageots étudiants à 5 euros », Petits déjeuners, apéros dînatoires, ateliers cuisine avec la diététicienne du SIUMPS...)
- la sexualité (animations et campagnes d'information et de sensibilisation sur la contraception, le dépistage, le préservatif féminin ou encore l'homophobie, soirées débats.

Facebook : Étudiants Relais Santé Bordeaux

Savoir Ignorer

Colloque interuniversitaire organisé par les services culturels des universités et du CROUS de Bordeaux Aquitaine
16 et 17 novembre 2012

À l'aube du XXI^e siècle, a été organisée en France l'*Université de tous les savoirs*. On y a fait l'état des lieux des connaissances qu'a produites l'humanité.

Pourquoi ne pas faire également l'état des lieux de nos ignorances ? L'histoire et la science ne sont-elles pas aussi riches des énigmes qu'elles créent que des réponses qu'elles donnent ? Certes, les savoirs nous éclairent, mais toujours à proportion de la frange d'ombre qui les délimite.

Que savons-nous de nos origines, de celles de l'Univers ? Où se trouve la frontière entre animalité et humanité ? Que nous apprend vraiment l'histoire ? Comment définir l'intelligence ? Peut-il exister une cité idéale fondée sur la justice et la liberté ? Autant de questions qui seront abordées lors de ces deux journées.



→ Actualités de la recherche - zoom

Création du LP2N (Bordeaux 1)

La création du Laboratoire Photonique, Numérique et Nanosciences (LP2N), unité mixte de recherche entre l'Université Bordeaux 1, le CNRS et l'Institut d'Optique Graduate School (IOGS), qui s'installera fin 2012 également sur le campus, doit renforcer le pôle d'excellence Physique, Optique et Lasers de notre campus.

Création de l'OpenLab en SHS (Bordeaux IV)

L'Université Montesquieu - Bordeaux IV va créer le premier OpenLab dans le domaine des sciences humaines et sociales avec Peugeot-Citroën Automobiles, au titre du GREThA (UMR CNRS 5113). Cette structure commune de recherche centrée sur les enjeux de l'intelligence technologique vise à analyser la dynamique d'innovation dans l'industrie automobile. Au sein de l'Université de Bordeaux, elle complète l'OpenLab Electronics and Systems for Automotive qui associe déjà le constructeur français à l'IMS (UMR CNRS 5218, Université Bordeaux 1 et IPB) depuis 2011.

Sortie de la revue en ligne de l'École Doctorale « Montaigne-Humanités » (Bordeaux 3)

« Essais », revue interdisciplinaire d'humanités, est née d'une volonté conjointe de l'École Doctorale Montaigne-Humanités et des doctorants de l'université Bordeaux 3 de rendre compte du dynamisme et de la qualité de sa recherche.

Cette revue en ligne, pensée en collaboration avec les Presses Universitaires de Bordeaux, a pour objectif de promouvoir une nouvelle génération de jeunes chercheurs résolument tournés vers l'interdisciplinarité. La revue a vocation à diffuser une recherche de qualité : elle intègre les communications des doctorants prononcées lors de la Journée d'Étude annuelle du Groupe Interdisciplinaire des Doctorants (GID), les conférences données lors des Séminaires Interdisciplinaires Doctoraux (SID) et est ouverte, à titre d'exemple, à toute proposition spontanée d'article, de recension, de compte rendu d'ouvrage.

Les deux premiers numéros seront publiés en octobre 2012 et accessibles sur le site des PUB : pub.u-bordeaux3.fr/

Congrès européen de science politique

5-7 septembre 2013

Sciences Po Bordeaux a été retenu, en février 2010, comme le site d'accueil du 7^e Congrès européen de l'European Consortium for Political Research (ECPR), première organisation européenne de science politique. Le congrès de l'ECPR qui se tient tous les deux ans, se déroulera entre les 5 et 7 septembre 2013, dans les locaux de Sciences Po Bordeaux. Il a eu lieu, du 27 au 30 août 2011, à Reykjavik. Le président de la république d'Islande, premier professeur de science politique de l'université de Reykjavik, Olafur Grimsson, a prononcé la leçon inaugurale. En 2013, Madame Nonna Meyer, présidente de l'Association Française de Science Politique (AFSP), s'acquittera de cette tâche. L'ouverture du congrès se déroulera dans le nouvel auditorium de l'Opéra de Bordeaux, cours Clemenceau. 3.000 chercheurs du monde entier (dont une grande majorité d'Européens) sont attendus à Sciences Po Bordeaux pour ce congrès qui se tiendra, pour la première fois, en France, depuis sa première édition en 2001.

Création d'un laboratoire dématérialisé de la pensée contemporaine (Bordeaux 3)

L'année 2012/2013 verra la mise en place du projet de création d'un laboratoire dématérialisé de la pensée contemporaine dont les objectifs seront de : susciter des travaux originaux sous forme de conférences, journées d'études ou colloques, concevoir une vitrine électronique d'événements produits à Bordeaux 3, enfin créer une archive de la pensée contemporaine.

Cette année, le projet sera initié par la tenue de quatre conférences internationales au TNBA en partenariat avec la librairie Mollat. Quatre regards sur « notre aujourd'hui », quatre perspectives du temps présent, quatre façons de répondre au vers d'Aragon, « est-ce ainsi que les hommes vivent ? ». Il s'agit de voir où vont les idées, comment elles s'inventent dans la vie des gens, comment elles résistent.

29 novembre 2012 : Joan Tronto, politiste américaine féministe.

30 janvier 2013 : Luc Boltanski, sociologue français.

27 mars 2013 : Antonio Negri, philosophe italien.

22 mai 2013 : Arlette Farge, historienne française.

→ Opérations immobilières et d'aménagement (hors Opération Campus)

Site TPG

Bordeaux 1

Pôle Océanographique Aquitain d'Arcachon (CPER)

Concours Maîtrise d'œuvre en cours. 900 000€ RÉGION

Le projet de Pôle Océanographique Aquitain (POA) est une opération structurante visant à regrouper un certain nombre des acteurs de la recherche littorale en Aquitaine. Son fer de lance est la réalisation immobilière d'un nouveau centre océanographique multidisciplinaire à proximité du port d'Arcachon, doté d'infrastructures logistiques et expérimentales modernes, ainsi que d'une capacité accrue permettant d'accueillir plus de 150 personnes.

La création de l'Institut de Mécanique et d'Ingénierie de Bordeaux (I2M) en 2011, qui est le résultat de la fusion de quatre laboratoires (LAMEFIP, LGM2B, LMP, TREFLE) et de deux équipes issues des laboratoires GHYMAC et US2B, fort de 140 permanents et d'une centaine de doctorants, rend plus lisible la recherche dans le domaine de la mécanique et de l'ingénierie.

L'extension du laboratoire Intégration Matériaux Systèmes (IMS) sur le campus principal de Bordeaux 1 (travaux en cours, livraison fin 2012) permet de regrouper dans un lieu unique les 230 permanents et 170 doctorants qui le composent et renforce la lisibilité et la visibilité des recherches dans le domaine des sciences et technologies de l'information et de la communication.

Construction et réhabilitation IMS (Intégration, Matériaux, Systèmes - CPER)

Livraison de l'extension octobre 2012 (4500m²) : 11 500 000€ RÉGION + FEDER

L'extension de la Plateforme Aquitaine de Caractérisation des Matériaux - PLACAMAT, adossée à l'Institut de Chimie de la Matière Condensée de Bordeaux (ICMCB), dont l'activité principale est la caractérisation des matériaux, permet de disposer d'un lieu plus adapté à l'activité qui y est développée, notamment en regard des demandes des industriels.

Mise au standard européen du bâtiment B2 (CPER)

- Restructuration R+4 (livraison 1^{er} trimestre 2013) : 700 000€ ETAT + RÉGION

Travaux de réhabilitation du bâtiment B2 pour améliorer les conditions de travail des chercheurs de l'UMR BIOGECO.

- Extension Animalerie B3 livraison en cours : 700 000€ ETAT + RÉGION

Mise aux normes sanitaires de l'animalerie qui est un outil de recherche pour les chercheurs en biologie du Campus

Restructuration de « la rue » du bâtiment A22 (CPER)

Livraison fin 2012 : 800 000€ ETAT

Travaux de MES Ventilation, Sécu Incendie, Ascenseurs, Sorbonnes (hors CPER)

400 000€ ETAT + UB1

Travaux GER et déficit fonctionnel sur le domaine universitaire (hors CPER)

Remplacement du réseau primaire de chauffage : 700 000€ Bx1

Bordeaux 3

Création d'une Maison de la recherche

C'est l'ancienne Maison des Pays Ibériques (MPI) qui se verra entièrement réhabilitée et agrandie pour devenir la Maison de la recherche de Bordeaux 3. Ce projet, financé par le CPER et l'Opération Campus, répond à une forte attente des enseignants-chercheurs et des laboratoires actuellement en manque de locaux dédiés aux activités de la recherche.

Y seront ainsi regroupés : la direction de la recherche qui inclut l'École Doctorale Montaigne-Humanités, des locaux dédiés

aux laboratoires qui ne bénéficient d'aucune surface attitrée aujourd'hui (environ une dizaine de laboratoires), des salles réservées aux programmes de recherche (ANR, programmes de recherche transversaux...), des espaces pour les événements scientifiques (soutenances de thèses, colloques, séminaires, journées d'études...).

Le projet est prévu en 3 phases : réhabilitation de la MPI actuelle, extension de 178 m² et 2^e extension de 328 m² pour obtenir un bâtiment complet de 1236 m². Le début du chantier est envisagé début 2013 pour une livraison début d'année 2014.

Bordeaux IV

Travaux de mise aux normes « accessibilité personnes handicapées » sur les espaces extérieurs pour l'ensemble de ses sites (éclairages, cheminements) - 900 K€ (subvention Etat)

Remplacement des chaudières de la BU et du siège de l'Université à Pessac ainsi que la centrale de traitement d'air de la BU / 650 K€ (budget université)

Sciences Po Bordeaux

Chantier d'agrandissement

Le chantier va rentrer dans sa phase opérationnelle dans le courant de l'année universitaire 2012-2013, selon toute probabilité dès le mois de janvier 2013.

Rappel : doublement de la superficie actuelle : ajout de 6800 m² aux 8400 m² actuels pour atteindre une superficie de 15 200 m². Le montant total des travaux auxquels s'ajoutent les honoraires d'architecte et l'ensemble des frais d'études techniques s'élève à 27 M€ (dont 19 M€ HT pour les travaux stricto-sensu). La quasi-totalité de l'enveloppe est prise en charge par le Conseil régional d'Aquitaine. Le chantier est prévu pour durer environ deux années. A l'horizon 2020, le nombre total d'étudiants en formation initiale et post-diplôme (préparation aux concours administratifs de « catégories A et A+ », doctorants en science politique), français et étrangers, devraient atteindre le chiffre de 3000 au lieu de 2000 actuellement.



Bordeaux Sciences Agro

Nouveau bâtiment pour la filière forêt-bois

Au printemps 2013, Bordeaux Sciences Agro accueillera sur son campus une partie des formations de la filière Forêt-bois et constituera ainsi le cœur du dispositif XYLOSUP.

L'objectif de XYLOSUP est de poursuivre la structuration de l'enseignement supérieur de la filière Forêt-Bois en Aquitaine autour d'un projet partagé avec les universités, les écoles d'ingénieurs et l'ensemble des professionnels à travers le pôle de compétitivité XYLOFUTUR. Formations d'ingénieur et Master, ouverture à l'international et développement de la formation continue sont parmi les objectifs de cette plateforme qui a vocation à devenir une des plateformes labellisées dans le cadre d'IdEx Bordeaux.

Site Carreire

Bordeaux Segalen

Bâtiment IBIO (Institut de bio-imagerie) / IMNc (Institut des maladies neurodégénératives – volet clinique)

L'objectif de l'IBIO, institut rattaché à des tutelles (Bordeaux Segalen, Bordeaux 1, CNRS, INSERM, CEA, CLCC Bergonié, CHU,) est de réunir la communauté de l'imagerie bio-médicale pour la recherche et l'enseignement dont le « master

international de bio imagerie » est l'illustration.

L'objectif de l'IMN est de mettre à disposition une plateforme de recherche clinique pour l'étude des maladies neurodégénératives en regroupant les compétences (en recherche fondamentale et clinique) du CHU, de l'Université et des EPST dans les maladies neurodégénératives.

A noter : seule la partie clinique de l'IMN sera installée dans ce bâtiment, le reste de l'IMN sera basé dans le futur bâtiment Neurocampus.



Ces plateformes permettront chacune dans leur domaine le développement de deux types de recherche : une recherche translationnelle mais également une recherche contractualisée avec le secteur industriel.

- Travaux démarrés en janvier 2012, entre le CHU Pellegrin et le campus de Carreire. Livraison prévue fin 2013.
- Maîtrise d'ouvrage : Université Bordeaux Segalen, opération menée dans le cadre de la procédure conception-réalisation
- Budget : 12 M€ (CRA dans CPER 2007-2013 : 4,3 M€ + Feder: 3,7 M€ + CRA dans opération Neurocampus pour l'IMNc : 4 M€).
- 3000 m² avec 5 espaces dédiés aux IRM.

Construction d'un nouveau restaurant universitaire à Carreire

La construction d'un nouveau restaurant universitaire est programmée sur 2013 sur le campus de Carreire, en remplacement du Mascaret. Le bâtiment intégrera également de nouvelles salles d'enseignement, financées par l'Université Bordeaux Segalen.

- Démarrage du chantier prévu en janvier 2013
- Budget : 12,5 M€ dont 10 M€ du CROUS
- Maîtrise d'ouvrage : CROUS.

Neurocampus

Un centre d'excellence de 13 000 m² en R+6 qui réunira sur le site de Carreire les trois instituts de recherche en neurosciences (Neurocentre Magendie, Institut Interdisciplinaire de Neurosciences et Institut des Maladies Neurodégénératives*).

- Démarrage du chantier prévu en mars 2013, livraison programmée pour fin 2014
- 15000 m² SHON
- Budget : 45 M€ (Conseil régional d'Aquitaine)
- Maîtrise d'ouvrage : Conseil régional d'Aquitaine
- Architecte : Vialet Architecture.

* Hors recherche clinique



Travaux divers de réaménagement / rénovation

- Mise en sécurité des bâtiments de la « zone nord » à Carreire
Budget : 500 000 € (Etat)
- Réaménagements liés à la constructions du bâtiment IBIO - IMN (laboratoires des professeurs Pétry et Allard, locaux du Département conception et assistance multimédia dans les bâtiments de la zone Nord à Carreire)
Budget : 119 600 € (UBxS)
- Réaménagement du laboratoire du Pr Tzourio au sein bâtiment TP à Carreire sur 300 m²
Budget : 500 000 € (200 K€ du Conseil régional Aquitaine, 150 K€ de l'Inserm, 100 K€ de UBxS et 50 K€ du PRES)

A noter : cette opération s'inscrit pleinement dans la mise en œuvre de la cohorte i-Share labellisée dans le cadre des investissements d'avenir.

ANNEXE

► IdEx Bordeaux : les projets retenus

L'Université de Bordeaux a été dotée, en décembre dernier, de **700 millions d'euros** pour le projet IdEx Bordeaux, lui permettant ainsi la mise en place opérationnelle de sa stratégie d'excellence et de développement.

A noter : une partie de cette dotation est dédiée au financement des LabEx portés par l'Université de Bordeaux ; les montants annoncés dans le tableau ci-dessous correspondent au revenu de cette dotation sur l'ensemble du programme.

Appel à projet	Nom du projet	Nom du porteur	Financement	Description
LabEx	AMADEus	E. Duguet	13 000 000 €	Le projet vise la recherche et l'innovation sur 3 axes : l'électronique organique imprimable et flexible, les métamatériaux actifs dans le domaine visible et les matériaux bioactifs
	BRAIN	D. Choquet	20 000 000 €	Le projet vise à répondre aux défis les plus importants de la recherche en neurosciences, par exemple : physiologie et comportements des synapses, étude des troubles (moteurs, du sommeil, de la mémoire, etc.)
	COTE	A. Kremer/ H. Budzinski	11 000 000 €	Le projet vise à étudier les principaux écosystèmes européens et comprendre et prédire la réponse de ces écosystèmes aux changements environnementaux
	LaScArBx	V. Fromentin	12 000 000 €	Le projet vise à rassembler les multiples disciplines de l'Archéologie dans un échange de connaissances et de méthodes inter et pluri-disciplinaires
	TRAIL	V. Dousset	9 000 000 €	Le projet vise à faciliter la recherche inter et multidisciplinaire en bio-imagerie, en proposant des innovations diagnostiques et des nouvelles stratégies pour évaluer les traitements, développer la thérapeutique guidée par l'image et la délivrance de médicaments
	CEBA	J. Chave	12 000 000 €	Le projet a pour objet l'étude de la biodiversité terrestre en Guyane Française
	iPOPS	C. Cazes	6 500 000 €	Le projet a pour objet la recherche sur les dynamiques familiales et le vieillissement, les inégalités sociales, de genre et de génération
	STORE-EX	J.-M. Tarascon	9 500 000 €	Le projet vise à intensifier la recherche-développement sur le stockage électrochimique de l'énergie
	VRI	Y. Levy	7 000 000 €	Le projet a pour objectif la création d'un centre et réseau de recherche entièrement dédiés au développement de vaccins efficaces contre le VIH et le VHC (Hépatite C)
EquipEx	ELORPrinTec	G. Hadziioannou	9 000 000 €	Le projet vise le développement d'une plateforme originale et unique en France dédiée aux dispositifs et systèmes organiques imprimables
	MUSIC	P. Jaïs	3 000 000 €	Le projet vise à développer un instrument d'exploration des troubles du rythme cardiaque, permettant une exploration plus complète de la maladie et de guider le traitement à partir d'une seule et même plateforme
	OptoPath	V. Deroche-Gamonet	6 000 000 €	Le projet vise le développement d'une plateforme d'innovations instrumentales et procédurales en psychopathologie expérimentale chez le rongeur
	PETAL+	H. Hutchinson	9 300 000 €	Le projet vise l'installation de diagnostics plasma sur la ligne laser PETAL
	Phenovirt	P. Philip	2 100 000 €	Le projet vise la réalisation d'une plateforme d'étude des troubles de l'attention et des effets de la fatigue dans des conditions virtuelles
	CLIMCOR	D.-D. Rousseau	4 200 000 €	Le projet a pour objectif de se doter de nouveaux moyens d'étude des archives climatiques de telle façon à disposer de données à haute résolution des enregistrements des variations du climat
	DESIR	J.-C. Thomas	9 000 000 €	Le projet vise à mener des expériences à basse énergie, permettant d'élargir les connaissances sur les principales propriétés de l'état fondamental de certains noyaux radioactifs
	MIGA	P. Bouyer	9 000 000 €	Le projet a pour objectif d'étudier les déformations de l'espace-temps et de la gravitation
	NANOIMAGESX	J.-P. Samama	7 600 000 €	Le projet a pour objectif la construction et l'exploitation sur le synchrotron SOLEIL d'une ligne d'imagerie 3D de la matière dédiée aux études structurale et fonctionnelle dans de nombreux domaines de recherche
	REFIMEVE+	C. Chardonnet	6 700 000 €	Le projet démontre un nouveau concept de référence de fréquence à partir de la distribution d'une porteuse ultra stable provenant d'une source atomique en utilisant internet
	ThomX	A. Variola P. Balcou	12 000 000 €	Le projet vise la production d'une source compacte de rayons X, directionnelle, avec des performances élevées, à forte brillance, monochromatique et à énergie ajustable pour application dans le domaine des sciences médicales et sociales, de la technologie et de l'industrie
Xyloforest	J.-M. Carnus	10 200 000 €	Le projet vise le développement d'une plateforme de recherche multidisciplinaire sur les ressources forestières dans tous leurs aspects	

Les projets sur fond blanc sont les projets portés par l'Université de Bordeaux ; ceux sur fond gris sont ceux dont l'Université de Bordeaux est partenaire.

IHU	LYRIC	M. Haissaguerre	45 000 000 €	Le projet vise le développement d'un centre de recherche fondamentale et recherche clinique et de formation dédié à la compréhension et au traitement des pathologies cardiaques électriques
Cohorte	i-SHARE	C. Tzourio	9 000 000 €	Le projet vise à mettre en place une grande cohorte d'étudiants afin de mieux comprendre les données de santé et étudier les marqueurs précoces de certaines pathologies chez les jeunes adultes
Infrastructure	France Bioimaging	D. Choquet	26 000 000 €	Le projet vise à développer une infrastructure française pour la bioimagerie cellulaire photonique et électronique dédiée à l'innovation, à la formation et au transfert de technologie, pour combiner les différentes échelles spatiales du vivant afin d'en comprendre ses dysfonctionnements
Nanobio-technologie	VIBBnano	J.-P. Aimé	2 030 000 €	Le projet vise à développer des nanostructures "bio-inspirées" pour réparer les lésions directement au niveau de l'ADN et optimiser la délivrance de principes actifs
	BITHum	P. Boisseau	1 350 000 €	Le projet vise à explorer de nouvelles voies de diagnostic précoce du cancer de la prostate en combinant diverses techniques d'imagerie
SATT	Aquitaine Sciences Transfert	F. Cansell M. Chusseau	48 000 000 €	Le projet vise à mettre en œuvre les activités de valorisation issues des projets de développement en soutien à la politique de site

La communauté scientifique bordelaise est également impliquée dans 4 projets d'Instituts Carnot (LISA, ISIFoR, ARTS, ICI)

